

Swift CMS 使用說明書

Swift CMS

預設登入帳號：ADMIN

預設密碼：1234

Ver 1.0

目錄

簡介.....	6
面板.....	7
授權使用者使用 Swift CMS 軟體會有那些影響?.....	9
最低系統需求	10
安裝 Swift CMS 軟體.....	11
登入 Swift CMS 軟體.....	12
選擇語系.....	13
觀看視窗說明	13
私人視窗及分享視窗的差異.....	14
視窗設定.....	14
建立私人視窗畫面.....	15
建立一個群組	15
在群組中建立一個視窗.....	16
建立分享的視窗畫面	18
建立一個群組	18
在群組中建立一個視窗.....	19
刪除視窗或群組.....	21
新增視窗相關物件	22
新增個別攝影機.....	22
調整視窗屬性	23
維持影像寬高比.....	23
OSD 設定(所有視窗).....	24
環境設定.....	25
新增循環.....	32
新增靜態圖像	33

更多的設定	34
應用選項對話框.....	34
語系選擇.....	34
應用選項.....	35
觀看即時影像	35
視窗及相關物件.....	36
選擇一個視窗	36
攝影機名稱及指示燈顏色	36
主碼流與子碼流切換	37
聲音通知.....	37
聲音(麥克風).....	38
聆聽.....	38
回放模式下的聲音播放.....	39
數位放大.....	39
數位放大特性	39
使用滑鼠滾輪放大.....	39
使用快速球	40
快速球相關功能按鈕	40
快速球預設點	40
手動啟用警報輸出	41
觀看 DVR 錄影檔.....	41
回放視窗.....	42
選擇一個視窗	42
影像回放特性	43
時間軸瀏覽.....	43
觀看時間設定	44
回放速度.....	44

數位放大.....	45
影像快照輸出	45
列印.....	45
以 AVI 檔或靜止畫面輸出	45
全螢幕觀看.....	46
使用多分割視窗.....	47
啟用第 2 個螢幕.....	47
特定頻道的浮動視窗功能	48
離開多重螢幕	48
登出.....	48

此文件目標客戶群

此文件主要說明 Swift CMS 軟體的使用。此文件亦詳述 Swift CMS 的安裝，設定與使用。更提供了詳細的範例，更能引領使用者完成相關操作及使用。

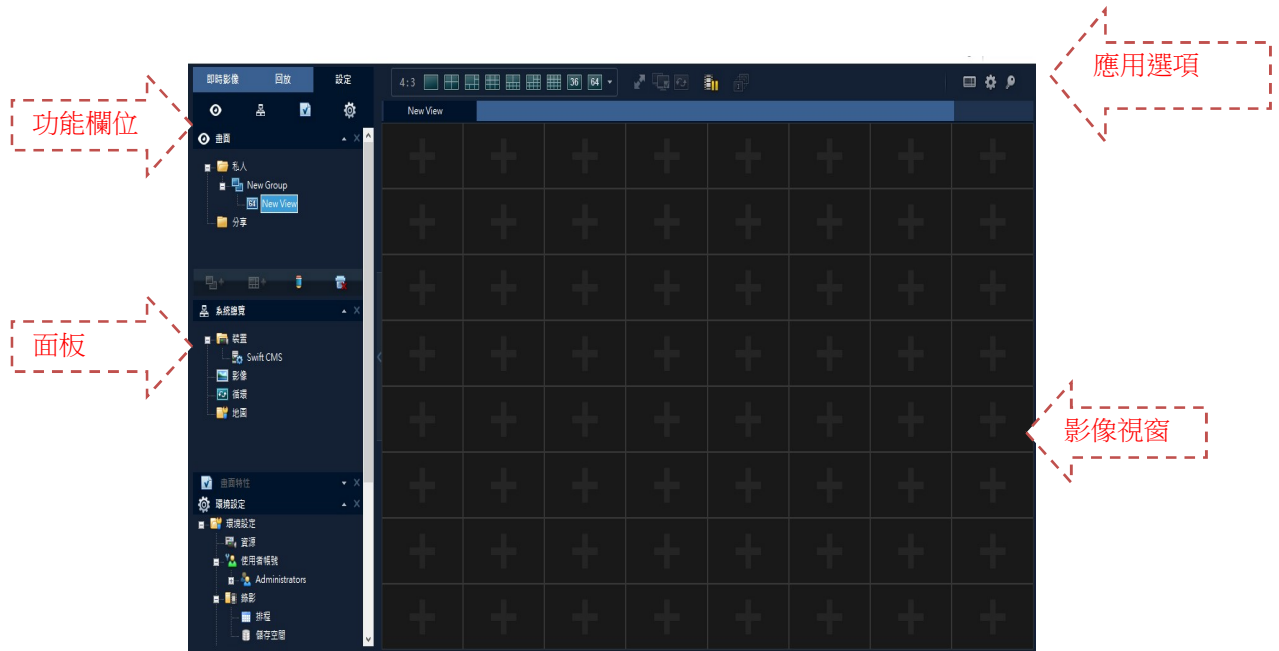
商標著作權及重要資訊

著作權

免責聲明

簡介

此軟體必須安裝在電腦的本機端上。



主要功能頁面



此軟體具有 3 個主要功能頁面。

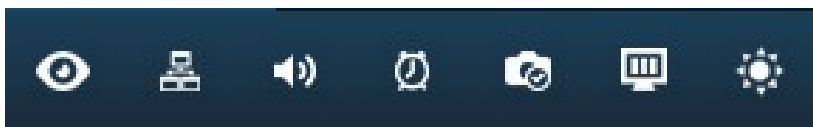
- 即時影像功能頁。
- DVR 錄影檔回放功能頁面。
- 設定頁視窗。

面板

面板環境下可讓你使用絕大多數的軟體功能。嚴格說來，應該說是您調到那裡設定的位置就會在那裡，例如你調整至即時影像設定頁，你就會看到即時影像，或是在回放頁即可看到 DVR 錄影檔。

面板可自由縮減。這樣作的目的可節省您設定空間並可讓面板更加簡潔。按下 '▲' 符號可縮減頁面。若您要恢復原狀只要再按 '▼' 符號即可恢復原狀。

面板可讓您設定軟體大部份的功能。您執行那些工作就可以看到哪些面板，例如您是在即時面板設定中觀看即時影像，或在回放選項查詢錄影檔。



即時影像的圖示

影像視窗

所謂的視窗即是透過您監控系統攝影機所呈現在 Swift CMS 中的畫面。單一即時影像頁面可加入 64 個頻道。而視窗的上限是取決於硬體規格。如此一來您便可任意切換單一個即時影像頁面。這些視窗可分為私有與共享兩種。

應用選項按鈕

可讓你選擇此軟體基本的設定。



從左至右分別為：

虛擬鍵盤

選項：設定語系，備份/影像的本地端路徑，面板位置。

登出

Swift CMS 主要功能為何？

主要功能：

- 可觀看攝影機的即時影像。
- 回放DVR的錄影檔案。
- 可在硬體效能許可下建立無限制的觀看視窗，每頁可連接64個頻道。
- 可在寬螢幕下建立特殊視窗。
- 可同時使用動視窗與雙重畫面。
- 可迅速切換多個頻道。
- 可快速進行頻道輪跳。
- 可操控快速球。
- 可在即時影像中使用數位放大。
- 可手動開啟事件。
- 可為事件觸發加入聲音功能。
- 回放可無縫接軌。
- 以 AVI 格式輸出影像檔)。 AVI 檔可含聲音。
- 支援多國語系。

授權使用者使用 **Swift CMS** 軟體會有那些影響?

個別使用者被授權的權限大小，將會影響使用者使用的權限。基本上，管理者有權對使用者進行下列權限的管理：

- 對 Swift CMS 面板即時影像，回放以及設定的存取。
- 使用 Swift CMS 相關功能的權利。
- 建立影像視窗的權利(每個頻道的顯示方式)。
- 對個別頻道觀看即時影像的權利。

使用者授權的條件，會因為不同使用者而有所不同。

最低系統需求

作業系統	Windows 7 Professional (32 bit or 64 bit*)或 Windows 10。
CPU	Intel® i7™, 3.4 GHz 或以上。
RAM	建議 4GB。
網路	建議 Ethernet, 1Gbps 或以上。
顯示卡	AGP 或 PCI-Express, 最低 1024×768 (建議 1920 x 1080p), 16 bit colors. 2GB RAM 或以上。
硬碟容量	最低 100 MB 空間。
微軟軟體	Microsoft .NET Framework Service Pack 1 或更新，DirectX 9.0 或更新。

安裝 **Swift CMS** 軟體

使用前，請先從光碟片安裝 CMS 軟體。

登入 Swift CMS 軟體

登入 Swift CMS 軟體方式如下：

1. 雙擊桌面 Swift CMS 捷徑。若找不到桌面捷徑，請從開始選單中選擇 Swift CMS。(是否保留桌面捷徑完全取決於您安裝時的選項。
2. 啟動視窗會短暫出現數秒。



3. 隨後軟體登入頁也會出現：



預設帳號及密碼：使用者 ID(ADMIN)(區分大小寫)，密碼(1234)

4. 在短暫等待數秒後，Swift CMS 主視窗會開啟，隨即您可以看到 3 個設定頁：即時影像，回放，設定。



The 即時影像頁面作用在於觀看即時畫面，回放頁面作用在於觀看 DVR 的錄影檔，而設定頁可依據您個人授權給個別使用者的權限來決定觀看條件。

選擇語系

您可在 Swift CMS 相關設定選擇不同語系。

1. 從 Swift CMS 右上方的工具列按一下應用程式選項按鈕。

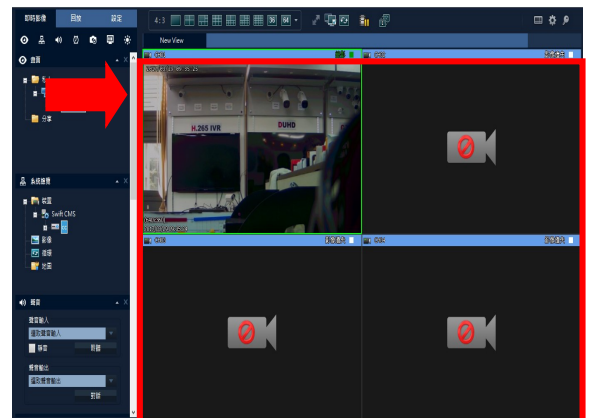


2. 從應用選項中選擇需要的語系。
3. 選定語系後，CMS 必須重新開機，以切換語系，之後請登入。

觀看視窗說明

Swift CMS 軟體中一個或多個頻道顯示的影像即稱為視窗。

A 一個主視窗頁面下，可加入最多 64 個頻道。但設定頻道的多寡仍然要取決於電腦硬體的規格。在硬體規格容許下，CMS 可無上限加入多個頻道，如此一來，你便可以切換不同頁面。



右圖說明了視窗顯示的方式。

系統為了讓您方便瀏覽不同的視窗頁面，所有頁面均會放在一個地方，這個地方就稱為群組。同時一個群組可以包含多個視窗，即稱為子群組。

私人視窗及分享視窗的差異

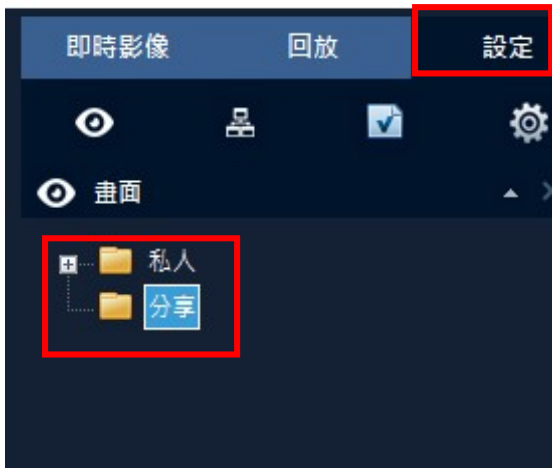
視窗設定可分為私人或分享視窗：

- **私人** 此視窗只容許建立該視窗的使用者存取。
- **分享** 此視窗可與許多使用者共享相同視窗。

視窗設定

您可在 Swift CMS 設定頁建立或管理視窗：

- 私人及分享



建立私人視窗畫面

可在 Swift CMS 設定頁建立視窗。

在建立您第一個私人視窗，系統會從設定頁面最上層的群組開始建立，之後再依序建立不同群組。

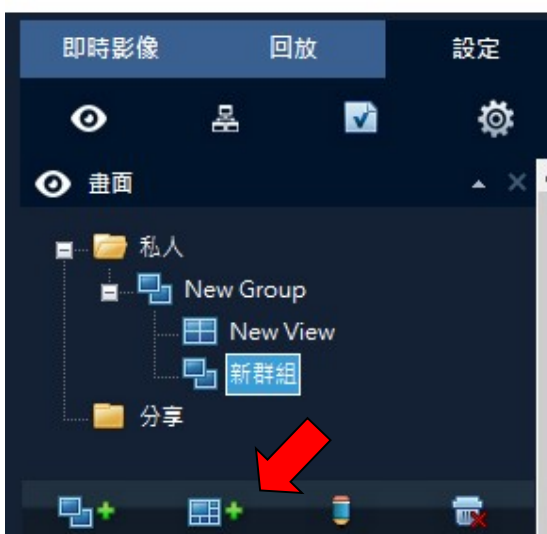
建立一個群組

可在設定頁面下，建立私人群組：

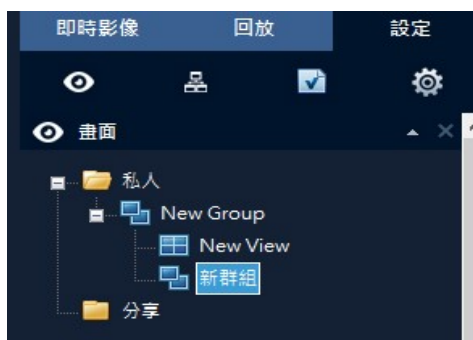
1. 在設定頁面，選擇私人群組資料夾。



2. 按一下建立新群組按鈕：



3. 建立新群組後，即可重新命名。



4. 重新寫入系統預設的群組命名。



現在您可以在群組中建立視窗。

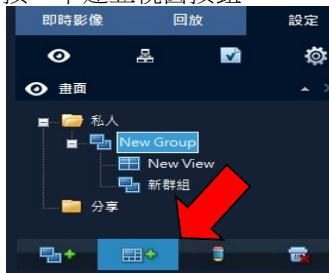
在群組中建立一個視窗

可根據下列步驟在群組中建立一個視窗：

1. 從設定頁的設定面板中，確認你選對要建立視窗的群組。



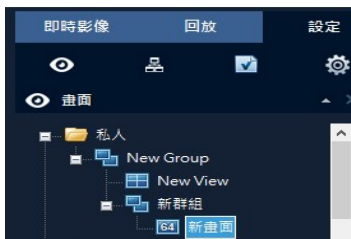
2. 按一下建立視窗按鈕：



3. 從新的視窗中選擇需要的分割畫面。你可以在單一觀看頁中最高可選擇 64 個(8×8)(4:3)頻道。
4. 從群組中建立新的觀看畫面。而新的觀看畫面預設的名稱為“新群組”。



5. 重新輸入您想要的新名稱。



現在您可以在群組中建立觀看頻道。

提示：硬體條件容許下，一個群組可加入無限的觀看頁面。亦可根據需求建立子群組。

建立分享的視窗畫面

建立視窗畫面的位置在設定頁面上。

可在分享的位置建立第一個群組，之後可根據需求重覆建立多個群組。若已在分享的視窗畫面建立過群組，亦可在現有的視窗位置建立新的群組。

建立一個群組

可根據下列步驟在群組中建立一個視窗：

1. 在設定頁面上，選擇要分享的資料夾。



2. 按一下建立群組按鈕：



3. 建立新群組後，即可重新命名。



4. 重新寫入系統預設的群組命名。



現在您可以在群組中建立觀看頻道。

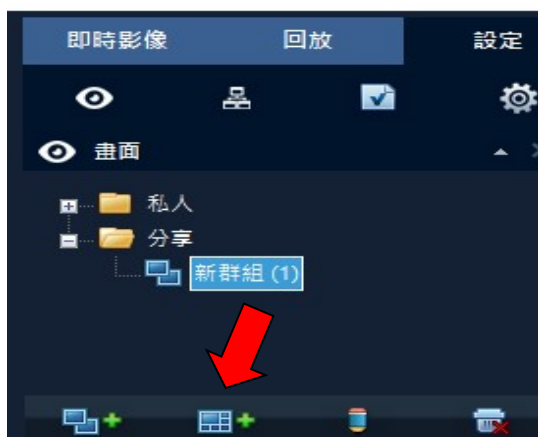
在群組中建立一個視窗

可根據下列步驟在群組中建立一個視窗：

1. 在設定頁面上，選擇要分享的資料夾。
2. 從設定頁的設定面板中，確認你選對要建立視窗的群組。



3. 按一下建立視窗按鈕:



4. 從新的視窗中選擇需要的分割畫面。你可以在單一觀看頁中最高可選擇 64 個(8×8)(4:3)頻道。
5. 從群組中建立新的觀看畫面。而新的觀看畫面預設的名稱為“新群組”。
6. 重新輸入您想要的新名稱。



現在您可以在群組中建立觀看頻道。

提示：硬體條件容許下，一個群組可加入無限的觀看頁面。亦可根據需求建立子群組。

重新命名視窗或群組

可根據下列步驟在群組中建立一個視窗：

1. 從觀看視窗面板，選擇需要的視窗或群組。
2. 按一下重新命名按鈕：



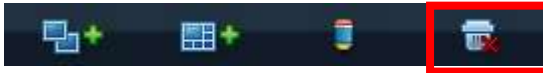
3. 重新輸入你想要的群組名稱。

刪除視窗或群組

重要事項: 刪除群組的同時也會刪除所有子群組及所有觀看視窗。

遵照下列步驟刪除群組或觀看視窗：

1. 從設定面板，選擇需要的視窗或群組。
2. 按一下刪除按鈕：



3. 隨後系統會出現詢問是否刪除群組或視窗的對話框。

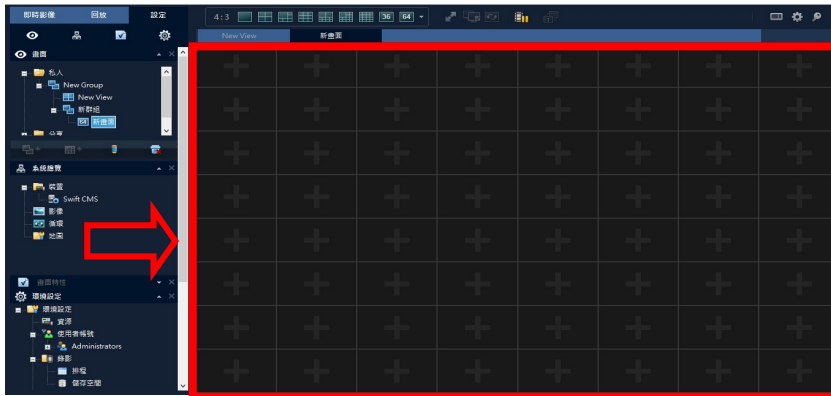
新增視窗相關物件

一旦群組被建立，你即可在視窗中新增物件。相關物件可為個別攝影機或裝置的影像，並且可在單一視窗中，輪播個別頻道。

新增個別攝影機

遵照下列步驟新增攝影機群組或觀看視窗：

1. 從設定面板中選擇需要的視窗。當你選擇視窗時，相關分割畫面的視窗會呈現於軟體上。



選定的分割畫面視窗，會顯示在主頁上。

2. 在設定頁面面板的系統總覽上，按一下頻道旁的加號(+)，之後相關頻道就會呈現在清單中。



3. 從清單中選擇需頻道，並且將需頻道拖曳至視窗上，需要擺放的位置。在你拖曳相關可用頻道的同時，頻道也會出現連線狀態；相反地，若頻道連不到，系統也會現無法連線狀態。

4. 重覆拖曳每個需要的頻道至觀看視窗中。

提示: 若您想使用各個主機的可用頻道，只要拖曳至觀看視窗即可。系統會在拖曳後自動擺置相對的頻道，請確定觀看視窗有足夠的頻道可以放置。

提示: 您可輕易地拖曳視窗中已加入的頻道；若要移除單一頻道，只要按下滑鼠右鍵即可。

調整視窗屬性

你可以在畫面特性面板中，調整 OSD 及各頻道視窗。



維持影像寬高比

您一旦勾選了相對欄位，影像不一定會跟著視窗框架大小調整。而是影像會隨著 DVR 錄影實際影像變動。

在觀看原始影像，你有可能會看到某些頻道在視窗中呈現黑色邊緣。

若取消勾選相對欄位，影像會隨即變回符合視窗大小。這樣的結果可能會造成影像有些微變形，不過卻可消除黑邊問題。



範例：相同影像在勾選與不勾選下的對比，左邊有勾選，邊則無。

OSD 設定(所有視窗)

顯示標題列: 顯示每個頻道影像上方的標題。此標題列有助於使用者快速辨識頻道名稱，錄影狀態以及即時影像狀態指示燈。

顯示指示燈: 一般條件下，即時影像會以閃爍的綠色指示燈顯示，同時指示燈也會隨著不同的模式下變更指示燈的顏色，其目的在於可快速辨識該頻道是否正常運作。

顯示圖形: 在每個頻道上方顯示相對的圖示。

顯示名稱: 在每個頻道上方顯示每個頻道的名稱。

顯示解析度: 在每個頻道底部顯示目前影像的解析度。

顯示日期及時間: 在每個頻道底部顯示目前影像的時間與日期。

環境設定 資源

可透過這個功能搜尋 DVR 或網路攝影機。



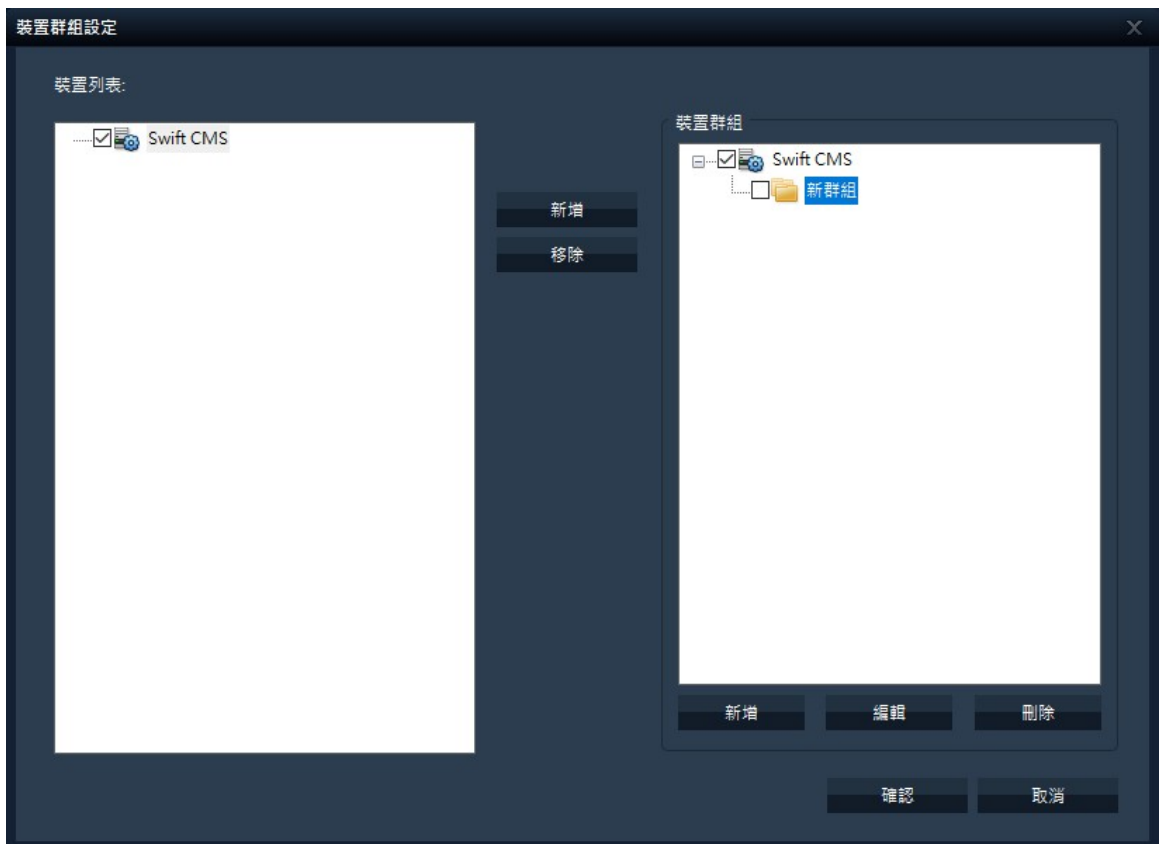
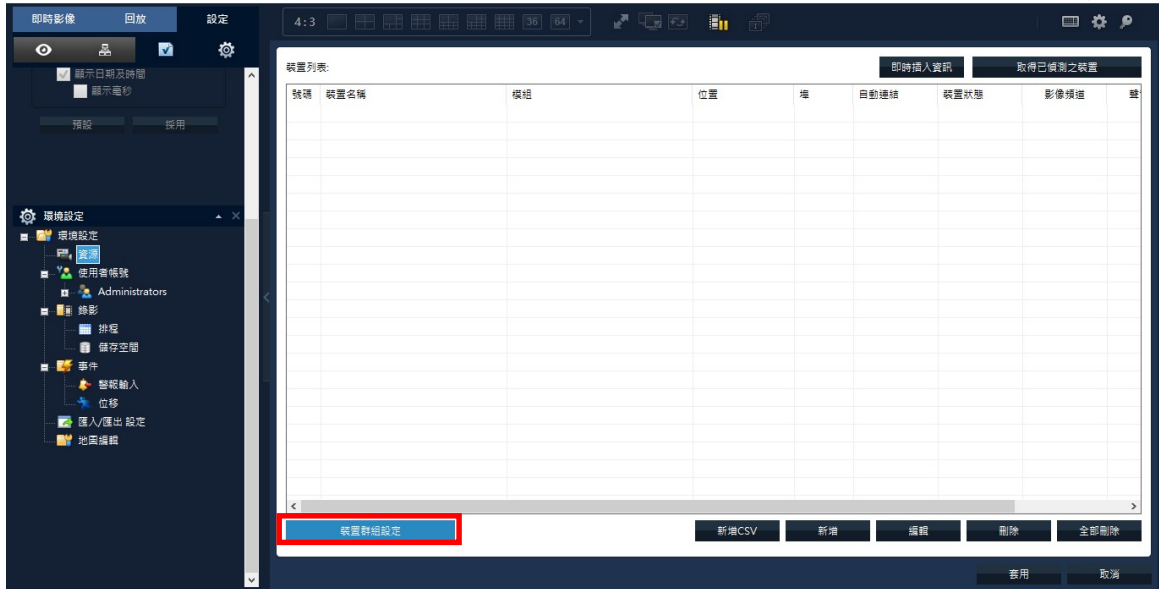
按照下列步驟新增 DVR 或網路攝影機：

1. 前往設定頁面→環境設定→資源。
當您按下資源後，搜尋 DVR 或網路攝影機的訊息框會隨即跳出。
2. 按一下取得已偵測之裝置按鈕選擇加入的 DVR 或攝影機：
 - A. 裝置名稱：要顯示在即時影像的裝置名稱。
 - B. 模組：選擇要加入網路攝影機或 DVR。
 - C. 媒體傳輸規格：選擇 Onvif 通訊協定。
 - D. 位置：DVR IP 位址或網路攝影機 IP 位址。
 - E. 埠：DVR 或網路攝影機通訊埠。
 - F. ID：帳號。
 - G. 密碼：裝置密碼。
 - H. 自動連結：在 SWIFT CMS 啟動後，自動連線裝置。

在群組中新增裝置

若要在群組中新增 DVR 或網路攝影機，請遵照下列步驟：

1. 從設定面板的清單中，選擇環境設定→資源。
2. 選擇 “裝置群組設定”，並從裝置及裝置清單中新增新群組。
3. 新增的群組將會顯示在資源列上。



使用者帳號

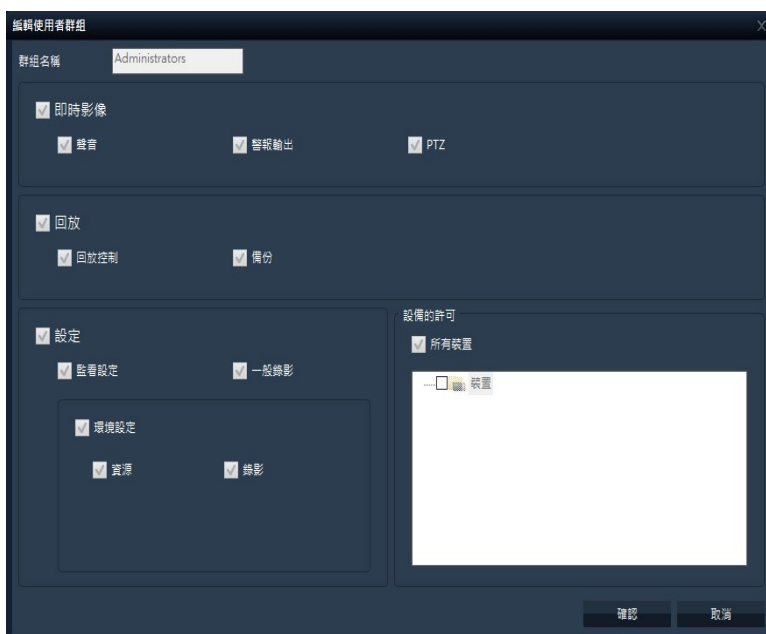
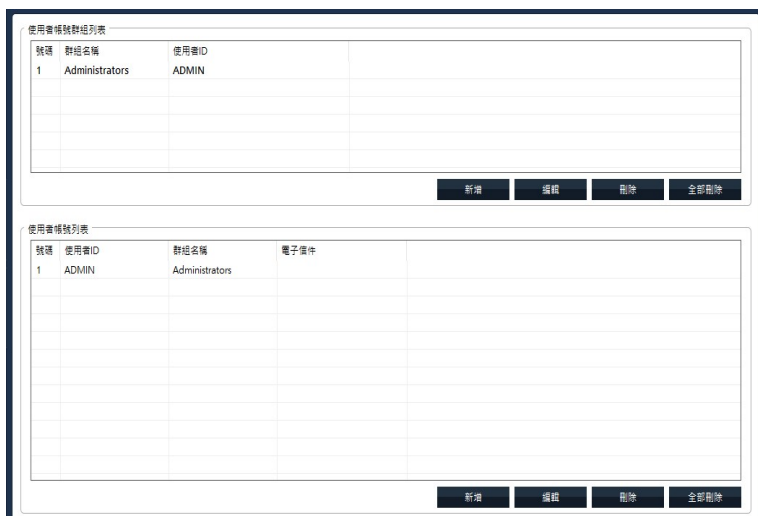
遵照下列設定，新增使用者：

1. 從設定面板中，選擇環境設定→資源。 在選定使用者帳號後，相對的訊息框就會隨即出現。



2. 透過使用者帳號，設定相關權限：

- A. 即時影像
 - i. 聲音
 - ii. 警報輸出
 - iii. PTZ
- B. 回放
 - i. 回放控制
 - ii. 備份
- C. 設定
 - i. 監看設定
 - ii. 一般錄影
- D. 設備的許可



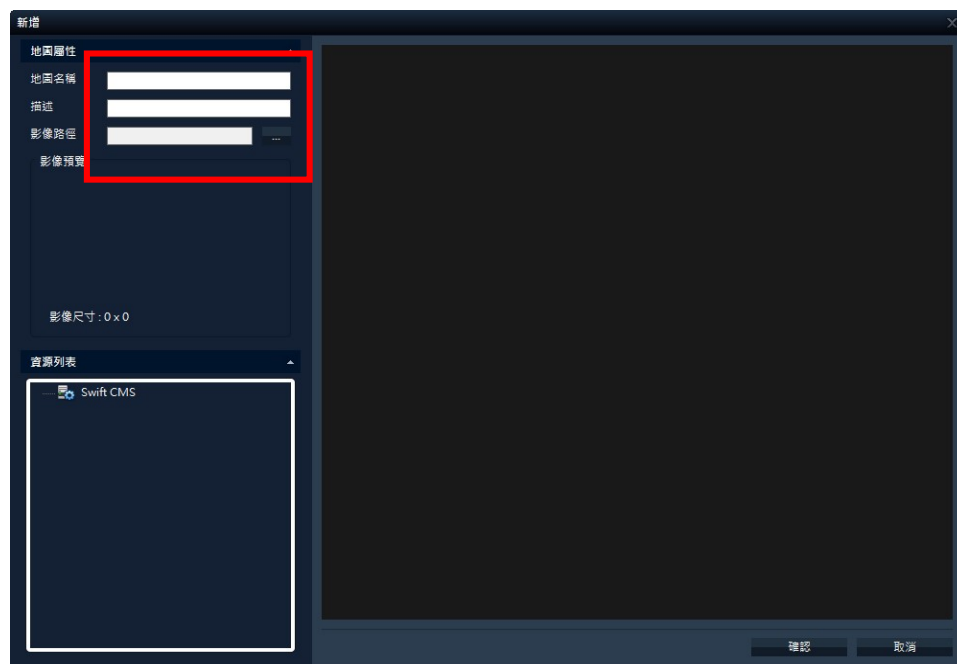
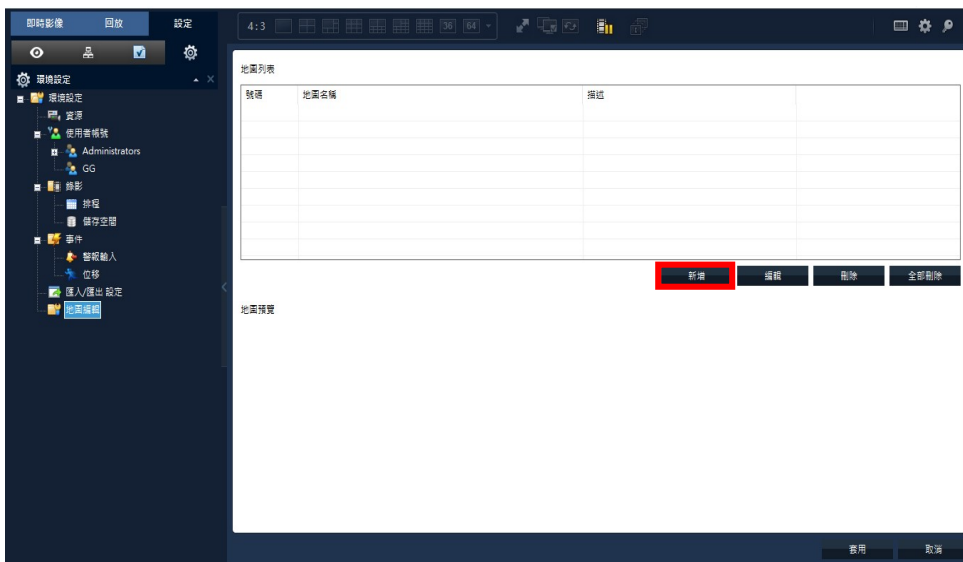
3. 將使用者新增至從使用者帳號中，並按下確認按鈕。

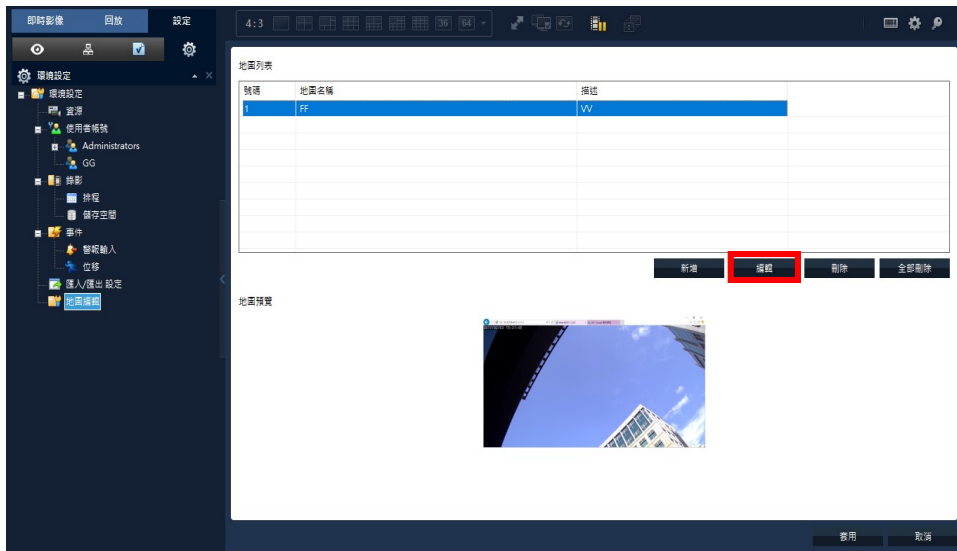


電子地圖編輯器

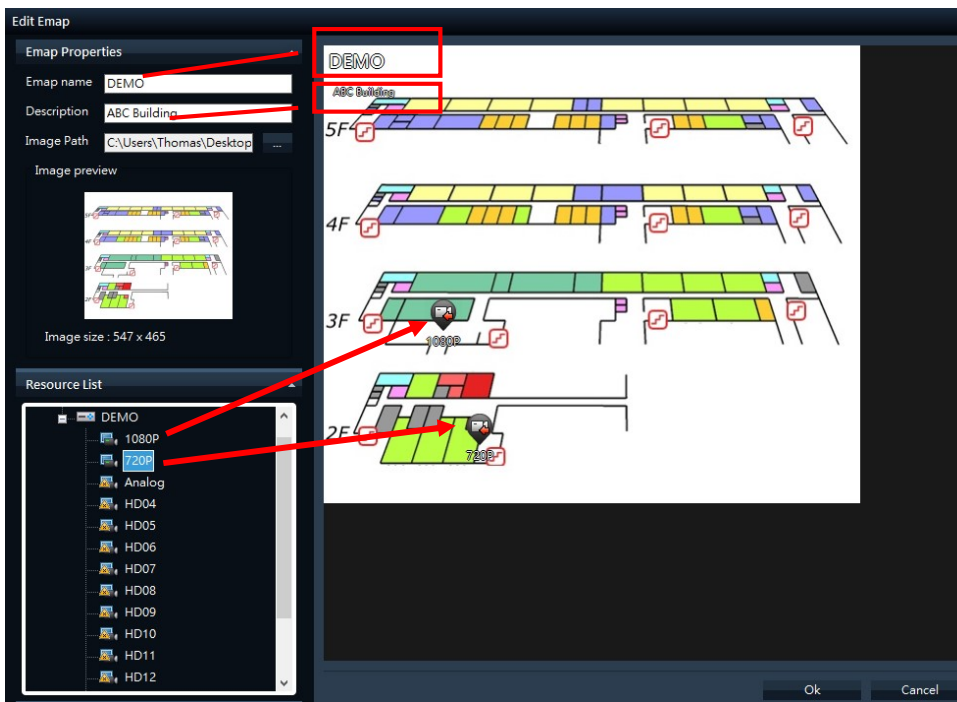
可在電子地圖中加入 DVR 或網路攝影機的相關頻道：

1. 在設定面板中選擇地圖編輯。在編輯地圖之前，請先在資源選項中加入相關頻道。按一下地圖編輯即可顯示相關設定。
2. 選擇新增來編輯地圖。
3. 填入所有資訊：地圖名稱及描述。
4. 按一下影像路徑來加入地圖。
5. 按一下編輯以新增各個頻道。
6. 從資源列表中將相關頻道以拖曳方式拉進來。
7. 按一下確定以新增地圖。

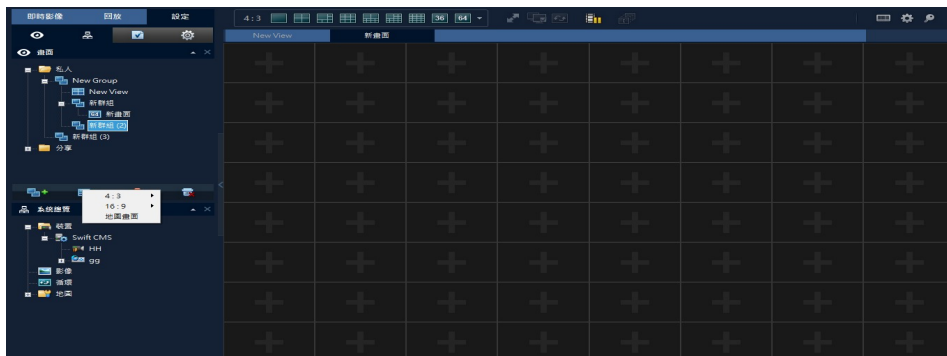




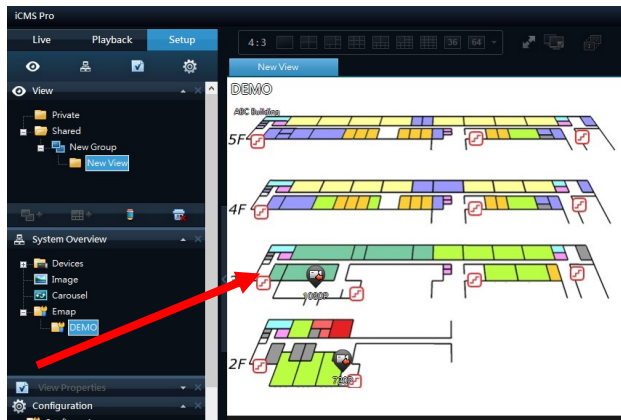
8. 系統會出現相關的頻道及地圖。



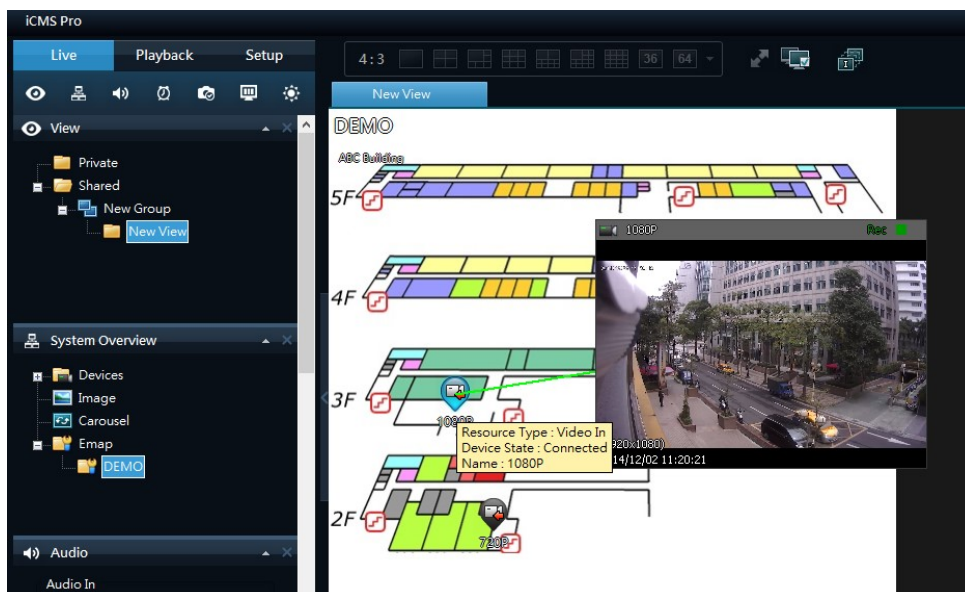
9. 回到設定頁中的頁面選項。



10. 從群組中按下“畫面(+號)”，以新增電子地圖觀看頁面。
11. 將設定好的地圖資料夾拉進來即可觀看電子地圖影像。



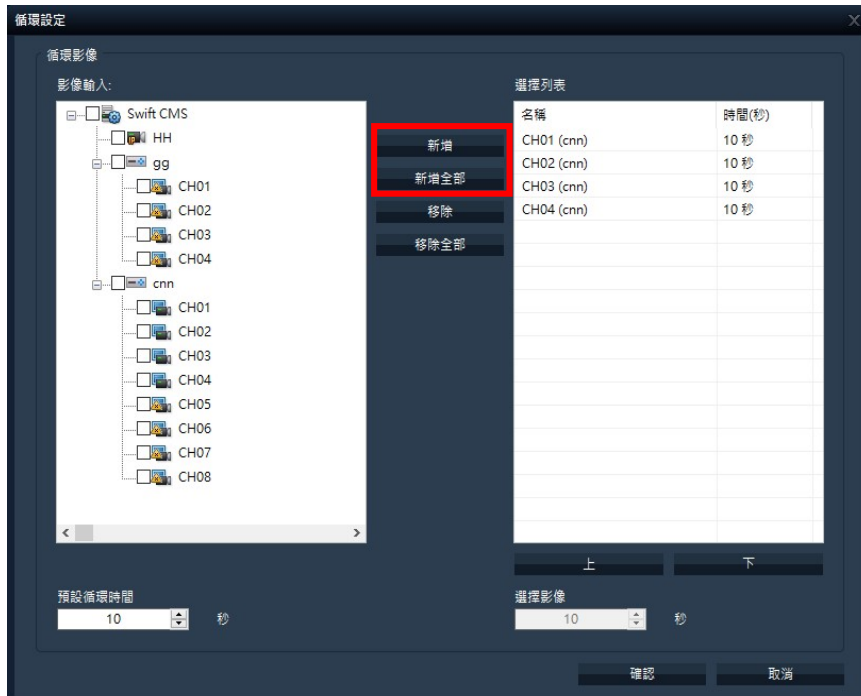
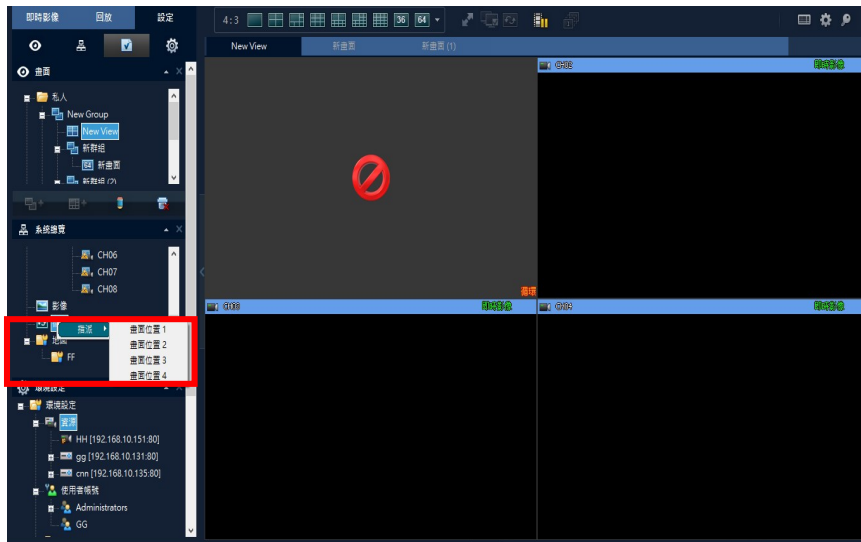
12. 回到即時影像並按下  符號即可顯示影像。



新增循環

循環意即輪跳，使用者在設定完系統後可以讓數個頻道循環輪跳。亦可指定特定幾個頻道來進行。

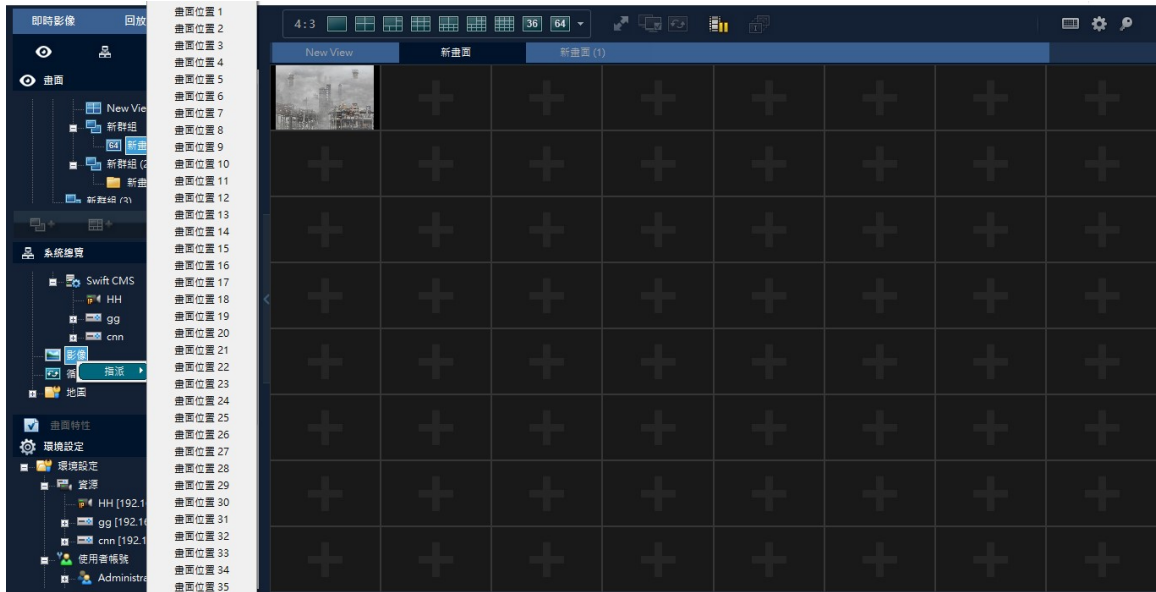
1. 在設定頁面中，找到循環後，按一下滑鼠右鍵，指派→選擇要加入輪跳的頻道位置。
例如，頻道要加入 DVR, 16 路的影像進行輪跳。
2. 此時系統會顯示新增頻道的對話框，選擇要加入的頻道至右邊欄位即可，按下確定後，回到即時影像頁面。



新增靜態圖像

此靜態圖像的作用可讓使用者加入公司 LOGO，相關圖片，等等…。

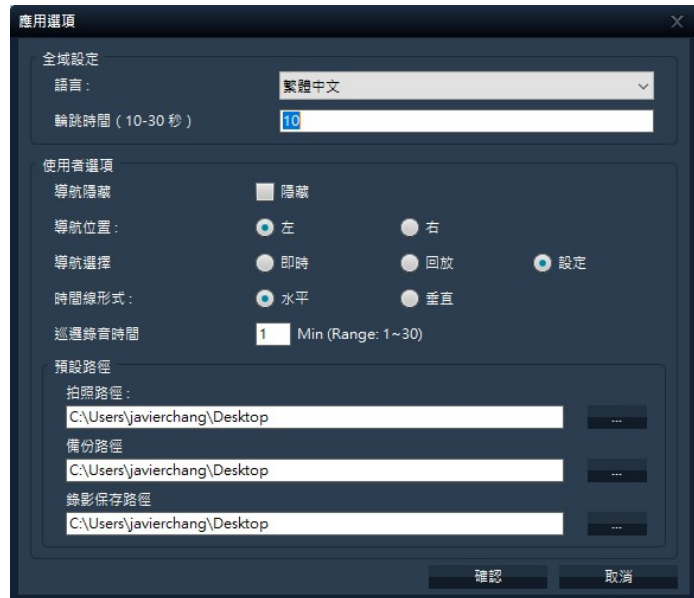
1. 從設定頁面的影像選項→指派特定位置→電腦資料夾加入圖片。



更多的設定

應用選項對話框

位於系統右上方的設定位置可讓使用者設定多國語系，輪跳時間，選擇拍照路徑，備份路徑以及 DVR 錄影檔保存路徑。



語系選擇

此軟體可支援多國語系：

1. 按一下應用程式選項→應用選項，即可選擇語系。
2. 選擇新的語系後，系統會重啟以切換語系。

應用選項

此選項可讓你放大或縮小整個軟體頁面並可查詢到軟體版本。



關於: 可顯示軟體版本。

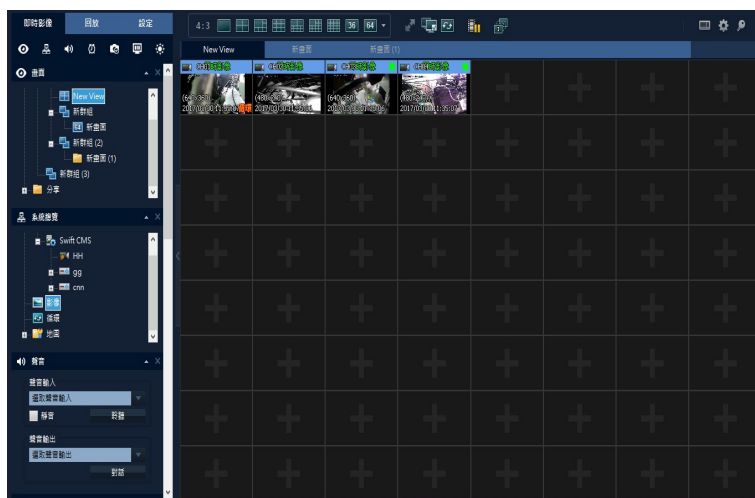
最小化: 選擇此按鈕可讓軟體縮小。

最大化: 選擇此按鈕可讓軟體最大化。

關閉: 停止軟體的運作。

觀看即時影像

選擇即時影像頁可即可看到相關即時畫面。



提示：此軟體可支援多分割畫面。觀看頻道的上限完全取決於您硬體的效能。

視窗及相關物件

選擇一個視窗

你可以選擇一個即時畫面，如下。

從即時影像頁面選擇需要觀看的位置：



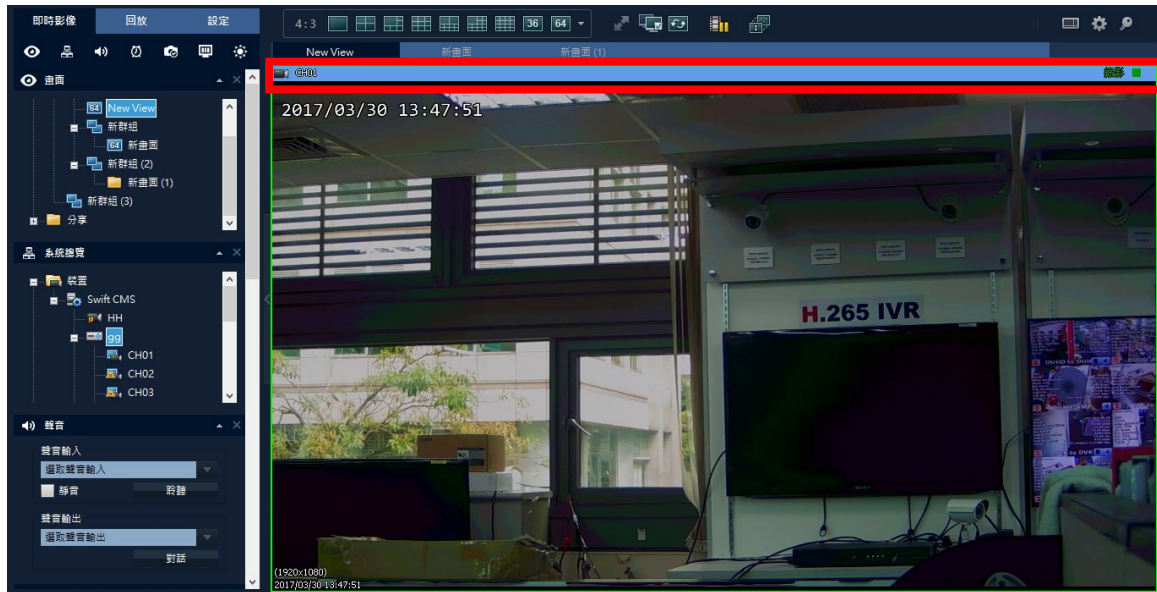
可在即時影像頁面設定 DVR 錄影(需要管理者權限及授權)。

攝影機名稱及指示燈顏色


可在設定頁面中設定“畫面特性”。



可依照需要啟用攝影機名稱及日期等相關設定。



每個欄位都會顯示攝影機的狀態。

即時影像指示燈 (閃爍綠燈 

錄影指示燈 (實心綠燈 

主碼流與子碼流切換

雙擊滑鼠即可呈現單一畫面的主碼流，再雙擊一次即可回到子碼流。

聲音通知

在事件觸發時，軟體可以提供聲音通知。

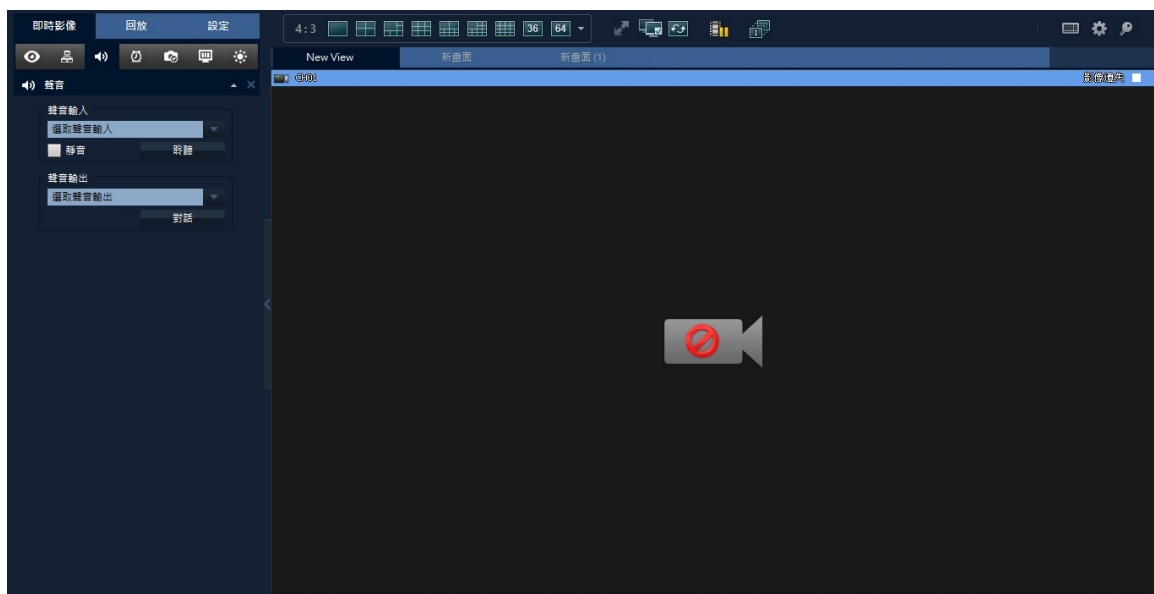


聲音(麥克風)

此軟體可支援聲音輸入：此軟體可支援 DVR 或網路攝影機輸入聲音功能。

聆聽

若要聽取聲音，DVR 或網路攝影機必須有聲音輸入。

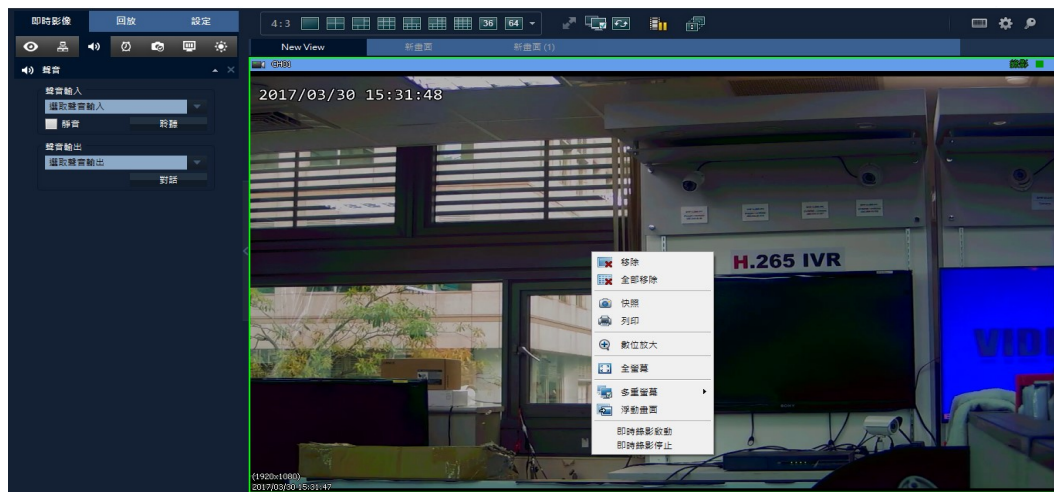


回放模式下的聲音播放

若您選定的頻道已經在回放位置時，即可聽到原先由即時影像錄下的聲音。

數位放大

在即時影像按下滑鼠右鍵，隨即會出現對話框，此時您可以執行數位放大功能。數位放大的同時不會影響到錄影功能。

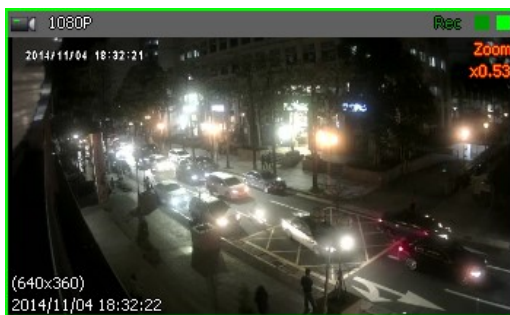


數位放大特性

進行數位放大時，可以向右觀看放大後的影像，大放大倍率為 10 倍。按下數位放大後，以滑鼠滾輪滑動即可進行縮放，再按一次數位放大即可回復。

使用滑鼠滾輪放大

可透過滑鼠滾輪進行數位放大，請確認您使用的滑鼠是有滾輪裝置。



數位放大最高可達 10 倍。

使用快速球

若您使用高速球機種，只要 DVR 有支援高快速球功能，即可透過遠端使用。



快速球相關功能按鈕

使用高速球相關功能，作動高速球。

方向鍵按鈕可讓您作動高速球的方向。

'放大'，**'對焦'** 以及 **'光圈'** 可讓使用者手動控制相對高速球。

位移單位 可讓傾斜/平移時，測定距離。

快速球預設點

可透過 PTZ 控制面板設定 PTZ 預設點。

若您已設定好相關要設定的 PTZ 後，即可執行下列各項：

預設點設定。

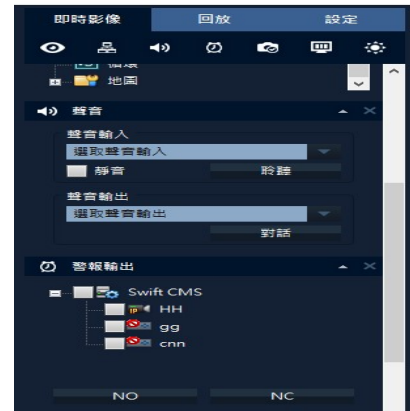
1. 透過方向鍵移動 PTZ。
2. 選擇想要的預設點。
3. 可將 PTZ 移到想要的地方並按下 **[設定]** 按鈕來設定 PTZ 預設點。

操控預設點。

1. 選擇任一預設點。
2. 按下 **[移動單位]** 按鈕，PTZ 即可在選擇相對預設點後，前往該位置。

手動啟用警報輸出

若 DVR 已接上相關警報輸出裝置，並且在 DVR 上面操作均為正常時，即可透過 CMS 操控。在警報輸出面板上選擇需要輸出的頻道，並且選取常開或常閉。



取消警報輸出:將相關頻道取消勾選即可。

觀看 DVR 錄影檔

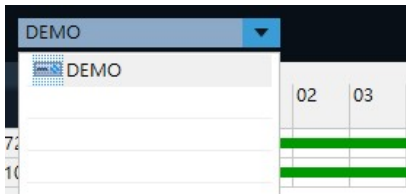
可透過此軟體觀看 DVR 錄影檔。



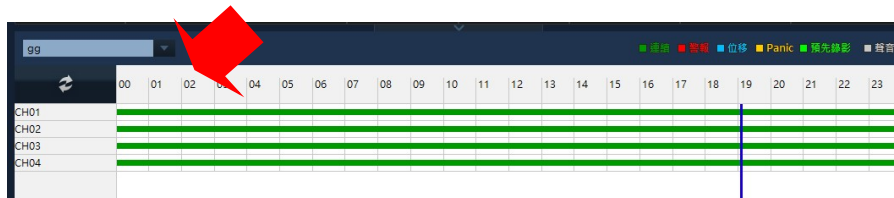
當您進入回放頁面後，系統會隨即出現時間軸及回放控制面板。

可透過下列程序，進行回放：

1. 選擇回放的裝置。



2. 從播放控制或拖動時間軸來選取回放時間。



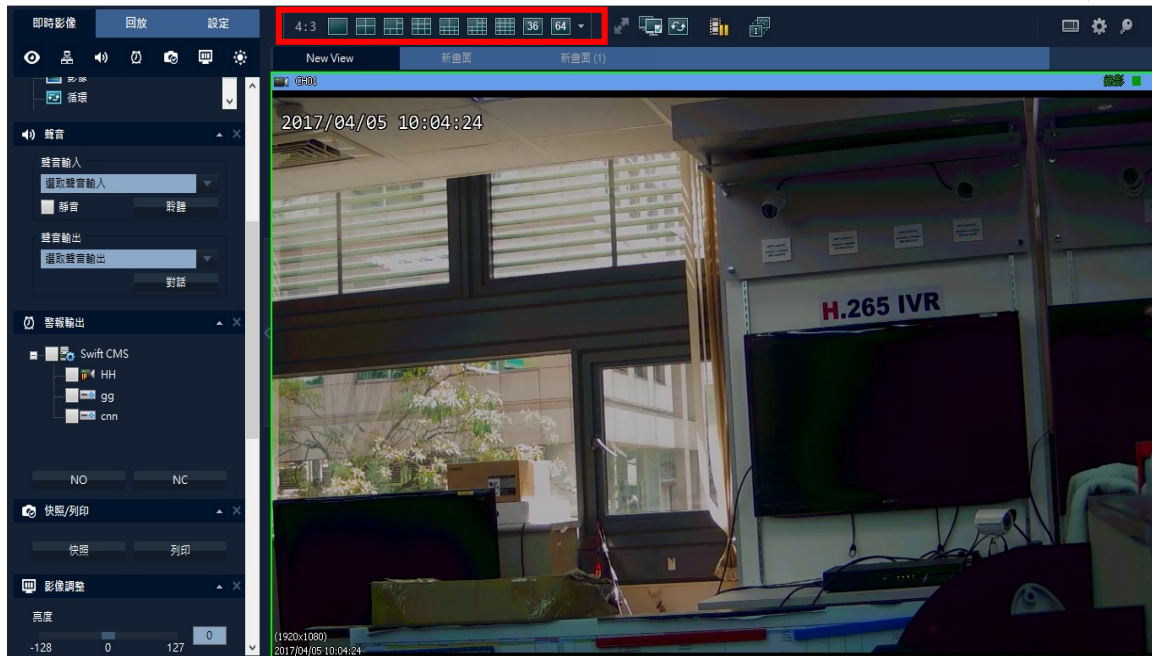
3. 之後按下播放控制上的快轉按鈕即可回放 DVR 錄影檔。



回放視窗

選擇一個視窗

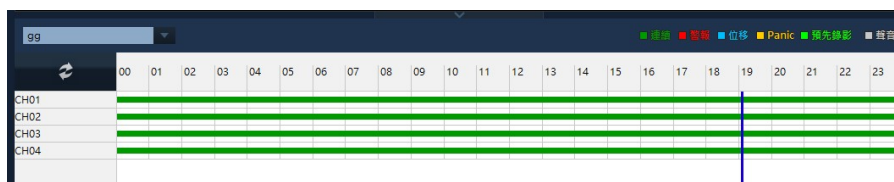
可切換分割畫面，選擇觀看視窗。



影像回放特性

時間軸瀏覽

時間格位可顯示 DVR 分段的錄影時段。



每一橫向時間格，均顯示一個錄影頻道。錄下的聲音會顯示在相對頻道的下方。根據錄影頻道輸入的聲音，最高可顯示 16 個聲音頻道。

觀看相對錄影位置，可拖動時間軸選擇，各錄影種類格式的表示顏色：

綠色： 連續錄影

紅色： 警報觸發錄影

藍色： 位移偵測錄影

灰色： 錄音

提示： 可透過拉動時間軸快速查找錄影位置。

時間軸的放置方向

預設的時間軸為水平方向擺放，使用者可變更成垂直方向。



觀看時間設定

播放控制項可讓您查看並回放 DVR 的錄影檔。



回放按鈕

回放按鈕可讓您回放 DVR/iVR 的錄影檔。



回放按鈕，由左至右排列

第一張畫面：移至錄影檔的第一張畫面。

前一張畫面：移至錄影檔的上一張畫面。

倒轉：倒轉錄影檔影像。

停止：停止/暫停播放播放影像。

快轉：回放錄影檔。

下一張畫面：移至錄影的下一張影像。

最後一張畫面：移至錄影檔的最後一張影像。

回放速度

可從速度拉軸拖動回放倍數。

回放拖動速度從 1/64X(最慢)~ 64X(最快)。



數位放大

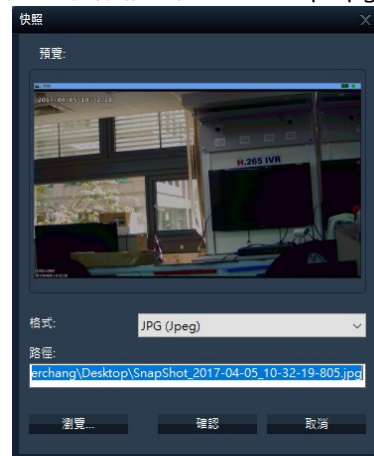
回放的數位放大功能與即時影像的功能一樣，只要在影像中按下滑鼠右鍵即可出現數位放大選項。

進行數放大時，不會影響到錄影功能。



影像快照輸出

可透過此功能輸出單張錄影影像。同時，亦可在電腦上儲存輸出的影像(格式可為 bitmap/Jpg/Png)。



快照輸出方式:

1. 選擇需要的頻道。
2. 按一下快照按鈕即可照下要的影像。
3. 隨即會出現對框，此時即可選擇存檔路徑。

列印

在回放中選擇想要的影像，之後再按一下列印按鈕。



以 AVI 檔或靜止畫面輸出

在回放頁面中，選擇備份功能。

從備份頁面中，選擇開始時間與結束時間。

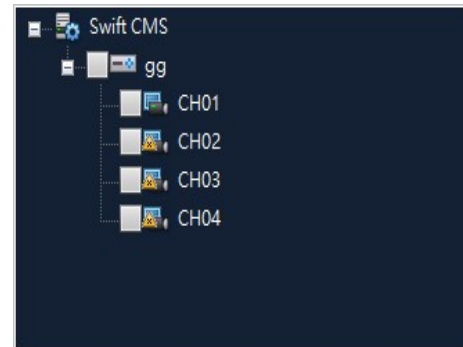
選擇攝影機。

按下“備份”按鈕，隨即會出現對話框。



在出現的對話框中會出現相關備份資訊。

確認後按下開始備份按鈕，隨即系統即會開始備份。



備份路徑選擇：

桌面：此功能可將備份檔存放至桌面。

本機路徑：此功能可選擇本機共享的指定路徑。

媒體：可備份至 DVD 光碟機進行燒錄。

(此功能需視電腦的不同而定)



全螢幕觀看

若要將軟體展開全螢幕觀看可透過上方工作列相關功能進行。



於軟體全螢幕條件下，上方的工作列是不會顯示的。

使用多分割視窗

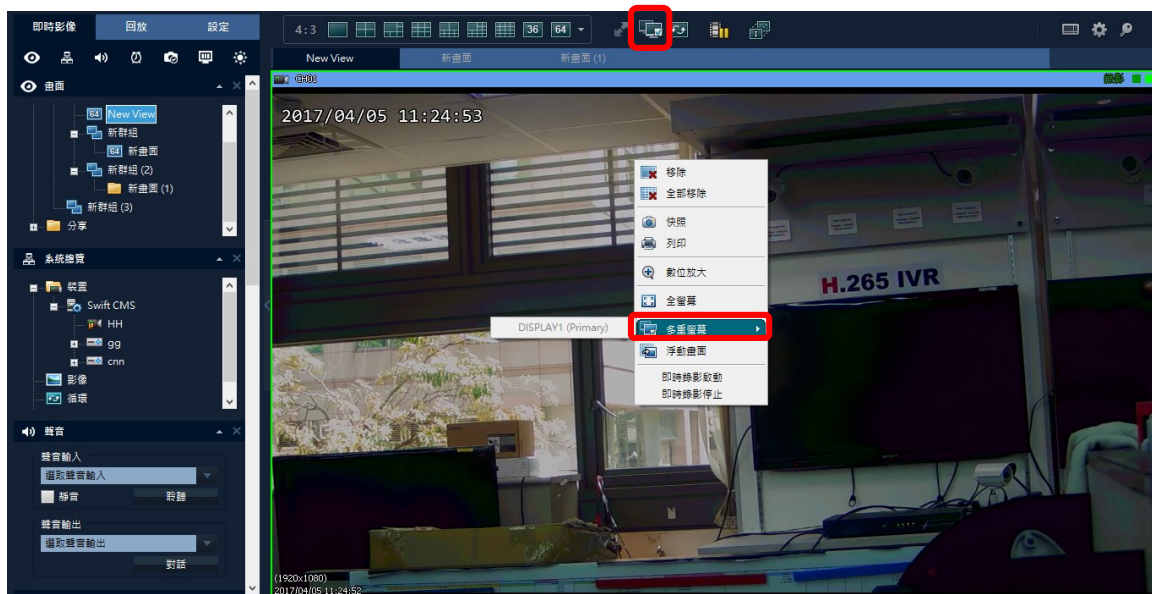
此軟體可支援多頁面分割視窗功能。因此您可以在不同分割頁面下分開觀看數量多的頻道。頻道的增加要在硬體可接受環境下，無限制加入頻道。

啟用第 2 個螢幕

在同一台電腦，顯示卡有支援輸出的條件下，接上第 2 個螢幕後，即可在第 2 個螢幕中觀看影像。

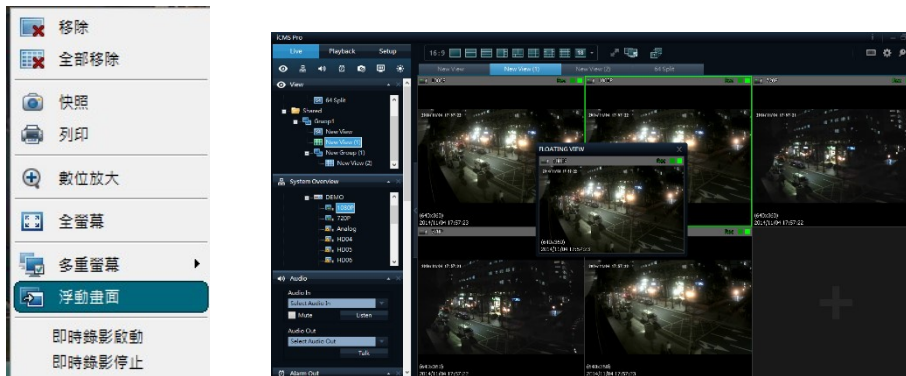
將影像傳至第 2 個螢幕的方式：

1. 從即時影像頁面按下滑鼠右鍵，隨即可看到多重螢幕選項，或是從上方工作列按一下多重顯示圖示。
2. 從即時影像的對話框中選擇多重螢幕> Display2。



特定頻道的浮動視窗功能

可透過此功能在一個頻道上觀看多個分割畫面。



離開多重螢幕

按下鍵盤的 ESC 按鍵或再按一次上方工作列的多重螢幕選項即可回復成單一螢幕。

登出

按一下軟體右上方工作列即可登出。

