





數位錄放影機

 <div style="text-align: center; background-color: black; color: white; padding: 5px; width: fit-content; margin: 0 auto;"> 注意 電擊風險請勿打開 </div> 	<p>警告 為了減低電擊或火災的風險，請勿曝露此機器於雨中或潮濕的環境下。</p>
<p>注意：為了減低電擊風險，請勿移動上蓋（或後蓋）。並無可供維修的零件於內，請向合格的維修服務人員尋求幫助。</p>	<p>注意： 此機器已測試通過，證實需遵守分級化電子設備的限制。（依據FCC規則之第15節）這些限制為提供合理保護以避免機器操作於商業環境時，造成有害的干擾。</p>
 <p>此符號用意為警告目前的使用者所見為未受保護的”危險電壓”標誌，產品附件內可能包含已足夠招致電擊風險之物品。</p>	<p>機器運作時，可能散發無線電頻率能量，如果未依據說明書安裝或使用，無線電頻率傳達可能會造成有害的干擾。</p>
 <p>此符號用意為警告目前的使用者操作與維護的重要性(服務)指示於隨產品附上的說明書。</p>	<p>機器於住宅區操作可能造成有害干擾，此情況下，使用者將可能被要求自行付費改正干擾。</p>



丟棄舊有電子類或電子儀器（適用於歐盟以及其他歐洲國家採取之區分回收系統）

在產品包裝上，此符號代表此產品不適用於家用式產品之棄置方式。此產品適用於電子儀器或電子應用類之回收方式。經証實，產品正確棄置可以避免為環境以及人類健康造成潛在性的不良後果；否則，此產品不當的棄置處理可能造成不良後果。資源回收將節省自然資源。

更多關於此產品回收的細節資訊，請連絡當地的政府機關、廢棄物棄置服務中心或購買此產



請注意：可取國際的產品部分包含由第三方發展的軟體碼，包括軟體碼遵守 GNU General Public License (“GPL”)，版本 1/版本 2或GNU Lesser General Public License(“LGPL”)。您可以使用相應的軟體條件對以下的GPL許可條款。

為了遵守GPL的條款，在適用情況下會透過電子郵件提供下載連結，以獲得該軟體受GPL機器可讀的原始碼。可取國際提供遵守GPL並包含在可取國際產品內的軟體的對應機器可讀原始碼的免費拷貝下載。

對應程式以沒有任何保固的方式發佈；無商業或其他針對特定用途的內在保固。要瞭解更多細節請參閱對應的GNU General Public License。

請從下面下載連結下載原始碼。您可以在此預覽、列印與下載對應機器可讀原始碼的免費拷貝。

FTP site : <http://icatch.azurewebsites.net/GPL/>

如果你認為可取國際應該提供更多遵守GPL的原始碼，請透過 tech.support@icatchinc.com 聯絡我們。

~ 目錄 ~

第1章 即時監控模式	5
第2章 主選單	9
2-1 自動跳台設定 (Auto-Seq)	13
2-2 備份設定 (Backup)	14
2-2.1 資料選擇	14
2-2.2 儲存媒體選擇	15
2-3 組態設定 (Configure)	16
2-4 時間搜尋 (Time Search)	17
2-5 系統日誌 (System Logs)	21
2-5.1 搜尋條件	22
2-6 PTZ操作	23
2-7 放大設定 (Zoom)	25
2-8 快捷功能列	26
2-8.1 網路影像品質	27
2-8.2 選項	28
2-8.3 位移視窗設定	28
2-8.4 繼電器	29
第3章 組態設定	30
3-1 錄影設定	30
3-1.1 持續錄影	31
3-1.1.1 視訊設定	32
3-1.2 事件錄影	33
3-1.3 排程錄影	34
3-1.3.1 設定	35
3-1.3.2 假日設定	35
3-2 事件設定	36
3-2.1 視訊遺失	36
3-2.1.1 設定	36
3-2.1.2 事件處理	36
3-2.1.3 接收者設定	37
3-2.2 動態偵測	37
3-2.2.1 設定	37
3-2.2.1.1 動態偵測區域設定	38
3-2.2.2 事件處理	39
3-2.2.3 接收者設定	39
3-2.3 感測器	39
3-2.3.1 設定	39
3-2.3.2 事件處理	39
3-2.3.3 接收者設定	39
3-2.4 系統	40
3-2.4.1 接收者設定	40
3-3 攝影機設定	41
3-3.1 PTZ設定	42
3-4 帳戶設定	43
3-4.1 管理者	43
3-4.2 其他使用者	43
3-4.2.1 權限	44
3-5 網路設定	45
3-5.1 網路連線方式	45
3-5.1.1 DHCP 設定	45
3-5.1.2 Static IP 設定	45

3-5.1.3 PPPoE 設定	46
3-5.1.4 3G網卡 設定	47
3-5.2 頻寬設定	48
3-5.3 HTTP 設定	48
3-5.4 DDNS 設定	49
3-5.5 網路時間設定	50
3-5.6 郵寄設定	50
3-5.7 FTP設定	51
3-6 儲存裝置設定	52
3-6.1 硬碟設定	52
3-6.2 USB快閃碟設定	53
3-6.3 DVD-RW燒錄機設定	53
3-7 系統設定	54
3-7.1 自動鎖	55
3-7.2 自動重開機設定	55
3-7.3 日期 / 時間設定	56
3-7.3.1 時區	56
3-7.3.2 日光節約時間設定	57
3-7.3.3 變更日期與時間	57
3-7.4 螢幕設定	58
3-7.5 輸入設定	60
3-7.5.1 搖控器設定	60
3-7.5.2 面板設定	61
3-7.5.3 滑鼠設定	61
3-7.5.4 PTZ鍵盤設定	62
3-7.5.5 觸控螢幕校準	62
3-7.6 工具設定	63
3-7.6.1 匯出組態	63
3-7.6.2 匯入組態	64
3-7.6.3 重置組態	65
3-7.6.4 匯出日誌	66
3-7.6.5 清除日誌	67
3-7.6.6 更新韌體	67
3-8 系統資訊	69
3-8.1 主機資訊	69
3-8.2 網路資訊	69
3-8.3 硬碟資訊	69
3-8.4 S.M.A.R.T資訊	70
第4章 網路遠端操控	71
4-1 應用軟體連線方式	71
4-2 IE連線方式	74
4-3 應用軟體及IE連線需求說明	75
4-4 P2P 連線設定	76

注意：圖中頻道，感應器，繼電器，分割畫面的數目，解析度僅供參考，實際畫面以出貨型號為準

第1章 即時監控模式

即時監控模式，可以監看所有頻道畫面、聽取現場音效，以及一些畫面變更的操作，並提供支援4：3模式、16：9模式 兩種畫面顯示比例。16：9 模式的顯示畫面：主選單及DVR系統狀態出現在右方；4：3模式的顯示畫面：需要按滑鼠右鍵主選單方可跳出。任一種顯示畫面下，將滑鼠移置螢幕上方，會出現快捷工具列。在4：3模式下將滑鼠移至螢幕下方，會出現各頻道狀態提示視窗。以下將介紹即時監控模式，遙控器與滑鼠的操作方式，以及畫面可能出現的提示符號。

HD 系列：

快捷工具列



16：9模式-監控操作畫面

快捷工具列



4：3模式-監控操作畫面

頻道狀態提示視窗

HHD 系列：

快捷工具列



16：9模式-監控操作畫面

快捷工具列



4：3模式-監控操作畫面

頻道狀態提示視窗

960H 系列：

快捷工具列



16：9模式-監控操作畫面

快捷工具列



4：3模式-監控操作畫面

頻道狀態提示視窗

表1-1 即時監控模式下，提示符號說明

圖示	說明
	已啟動錄影功能。
	即時音效開啟中。
	即時音效關閉中。
	影像訊號正常。
	此頻道已啟動事件錄影。
	此頻道位移警報已觸發。
	此頻道感應器警報已觸發。
	此頻道感應器警報未觸發。
	此頻道影像遺失警報已觸發。
	已偵測到USB裝置。
	已偵測到燒錄機裝置。
	已偵測到有網路線連接。
	未偵測到有網路線連接。
	顯示目前登錄DVR的使用者。
	顯示目前硬碟已經使用之空間 (99%代表已使用99%,剩下1%), 左上角為硬碟溫度。
	本機回放、遠端即時、遠端回放、備份出來的影像，每一CH都會顯示時間。

第2章 主選單

首次操作設定選單前，請先選擇登入身份、然後輸入密碼。管理者預設密碼為「123456」。其他一般使用者的密碼設定，將在「帳戶設定」中詳細說明。



表2-1 輸入密碼選單中，滑鼠的操作方式

圖示	說明
 / 	切換英文大小寫。
 / 	切換 數字符號 / 英文。
	刪除最後一個字元。
	等於「ENTER」鍵，驗證密碼，若正確將進入設定選單。
	空白鍵。

表2-2 設定選單中，遙控器的操作方式

按鍵	說明
◀ ▶	切換同一項目中，不同選項。
▲ ▼	切換下一個項目。
MENU	儲存設定值並回上一層目錄。
ESC	不儲存設定值，回上一層目錄。
ENTER	進入選單，或叫出螢幕小鍵盤。








16：9模式顯示畫面，主選單在螢幕右方



4：3模式顯示畫面，在監控畫面上按滑鼠右鍵，跳出主選單

表2- 3 功能說明

圖示	說明
	自動跳台選單。
	備份設定選單。 將DVR硬碟中的影像資料備份出來。
	組態設定選單。 分別為錄影設定、事件設定、攝影機設定、帳戶設定、網路設定、儲存裝置設定、系統設定、資訊八個設定選項。
	時間搜尋選單。 選擇回放特定時間的錄影資料。
	畫面回放選單 直接回放最近時間的錄影資料
	日誌搜尋選單。 DVR會自動記錄事件，事件清單將會顯示事件發生的時間、事件類別、及發生事件的頻道等資訊。
	啟用PTZ模式。
	焦點模式。 註1
	放大。 放大影像畫面，2倍～8倍數位放大顯示。
	開啟 畫面靜止功能。 等於「FREEZE」按鍵，畫面靜止。
	關閉 畫面靜止功能。 等於解除「FREEZE」，畫面動作。
	開啟/關閉 分割子母畫面。 註2
	切換為單一頻道畫面。
	切換為四分割畫面。

	切換為九分割畫面。
	切換為十分割畫面。
	切換為十三分割畫面。
	切換為十六分割畫面。
	切換為二十分割畫面。
	切換為二十五分割畫面。
	切換為三十二分割畫面。

註1. “焦點模式” 此功能在『Maya V2』系列機種不支援。

註2. “子母畫面” 此功能：RHD-813B、RHD-1613B、HHD-2013B & DVR-3213B
皆不支援。

2-1 自動跳台設定 (Auto-Seq)



16 : 9模式顯示畫面



4 : 3模式顯示畫面

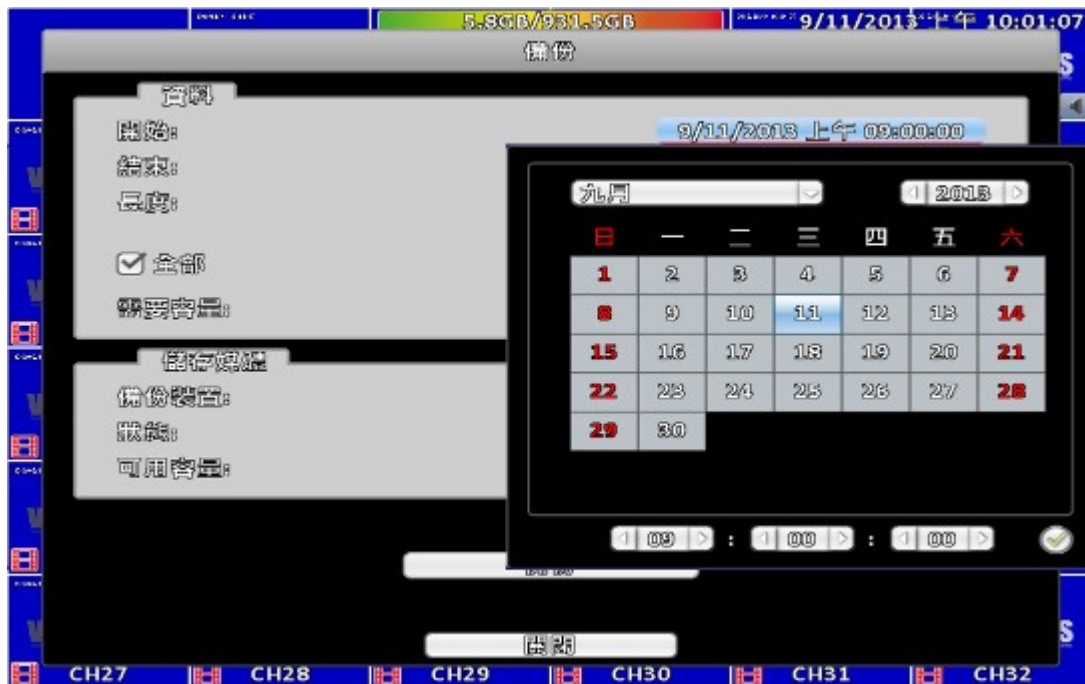
選項	說明
間隔	畫面所停留的秒數時間。
全部頻道	依設定秒數自動循環跳台，全部頻道以單分割畫面顯示一遍。
	亦可自行選擇需要顯示的頻道畫面。
四畫面分割	依設定秒數自動循環跳台，以四分割顯示頻道畫面。
九畫面分割	依設定秒數自動循環跳台，以九分割顯示頻道畫面。
十畫面分割	依設定秒數自動循環跳台，以十分割顯示頻道畫面。
十六畫面分割	依設定秒數自動循環跳台，以十六分割顯示頻道畫面。
二十畫面分割	依設定秒數自動循環跳台，以二十分割顯示頻道畫面。
三十二畫面分割	依設定秒數自動循環跳台，以三十二分割顯示頻道畫面。

2-2 備份設定 (Backup)

將DVR硬碟中的影像資料備份出來。進入備份選單前，請先將USB裝置或DVD-RW安裝至DVR上。

2-2.1 資料選擇

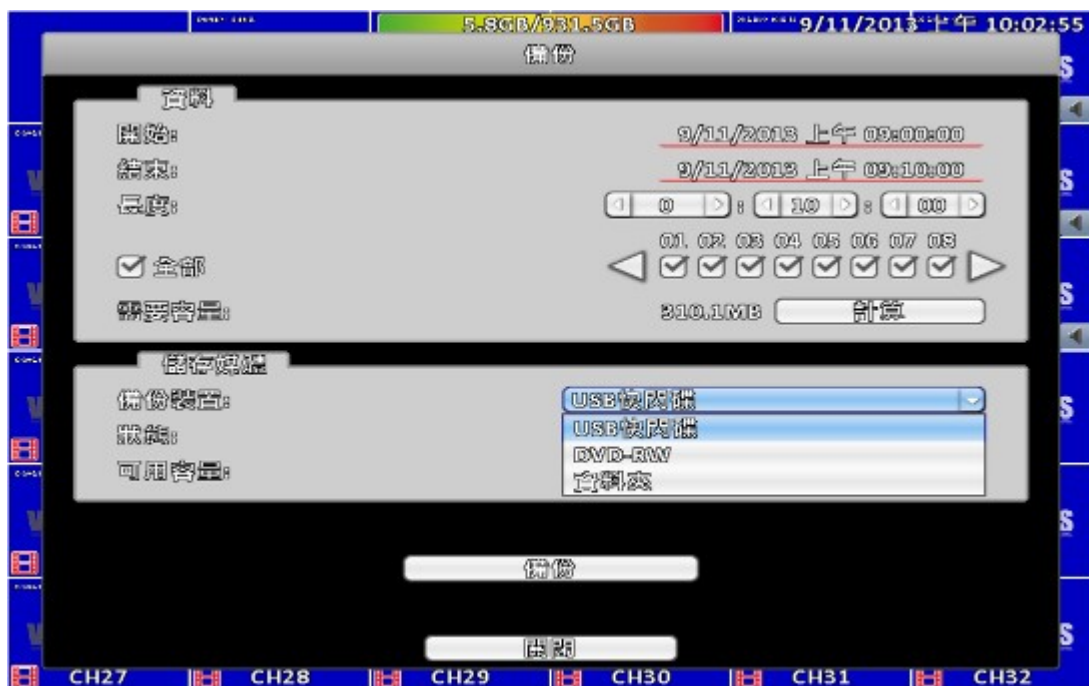
選項	說明
開始	備份檔案的開始時間。預設時間為最早的錄影資料。
結束	備份檔案的結束時間。預設時間為最後的錄影資料。
長度	備份檔案的長度時間。
全部	可全部或部分選取所需備份之頻道。
需要容量	顯示計算出的檔案大小。





2-2.2 儲存媒體選擇

選項	說明
備份裝置	選擇儲存備份的裝置(USB/DVD-RW)。
狀態	備份裝置的使用狀態。
可用容量	備份裝置的可用空間(若備份至PC則無此選項)。
備份	開始執行備份動作。 開始備份前，必須先計算出檔案的大小。





注意！ 備份中，請勿將備份裝置卸除或DVR斷電。

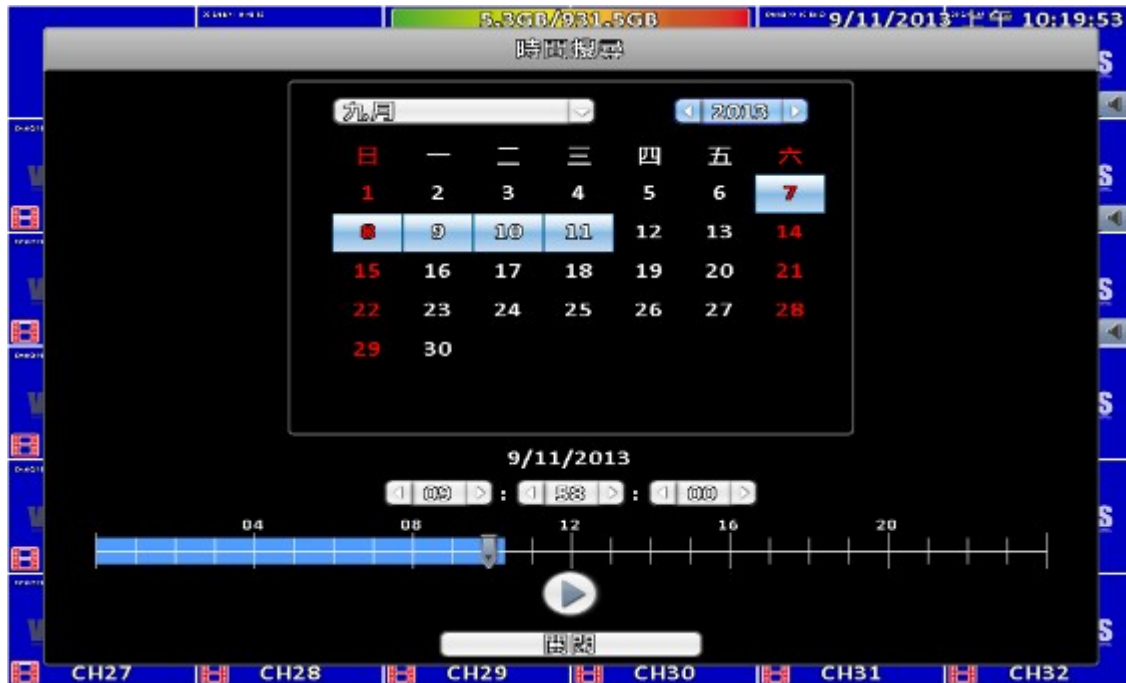
2-3 組態設定 (Configure)



進入組態設定選單，分別為錄影設定、事件設定、攝影機設定、帳戶設定、網路設定、儲存裝置設定、系統設定、資訊等八個設定選項。詳細說明請參見第三章

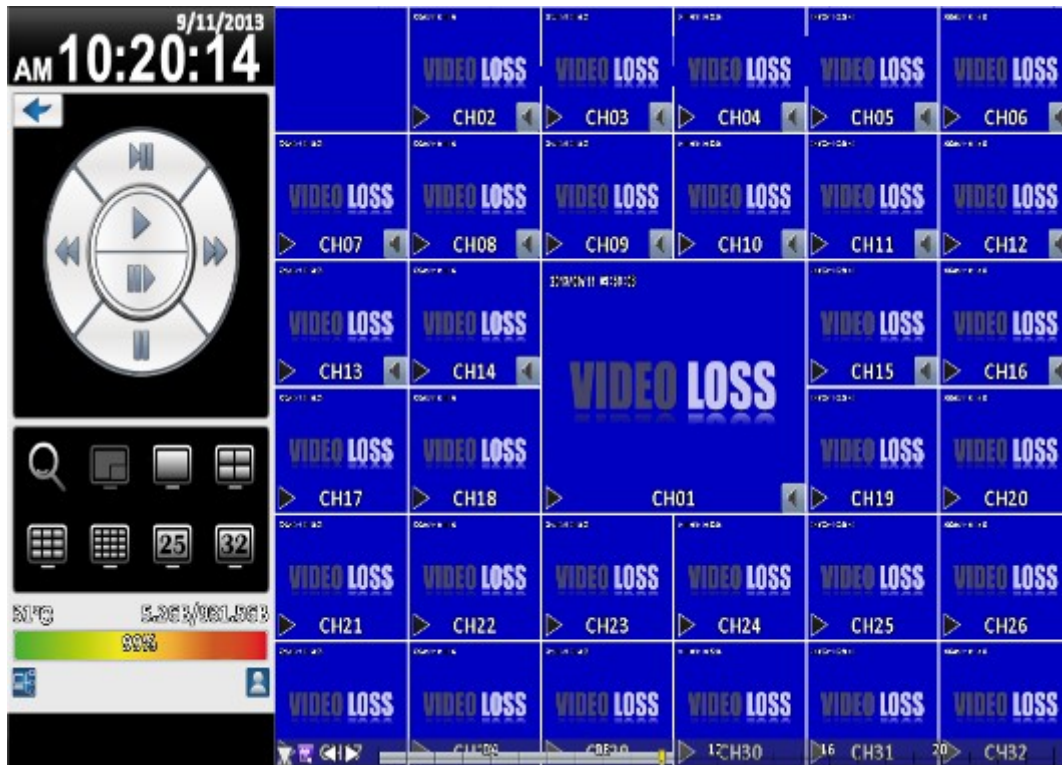


2-4 時間搜尋 (Time Search)

時間搜尋選單中，可以選擇回放特定時間的錄影資料。有藍框的日期代表有錄影資料。系統將依您所選擇的時間回放錄影資料。利用滑鼠點擊「年」、「月」將出現選單供選擇。點擊「日期」則出現當日的時間軸與時間輸入畫面。您可以變更時間（時／分／秒）後按「確定」或以滑鼠直接點擊時間軸，DVR將回放選定時間的錄影資料。



選項	說明
	撥放按鈕，表示開始回放。
	選擇回放時間，時間軸有24個刻度代表24小時，藉著滑動鉛筆的位置來指定時間，有藍色底框的時間代表有錄影資料。



16 : 9模式回放畫面






4 : 3模式回放畫面

表 2-4 回放模式下，遙控器的操作方式

按鍵	說明
ENTER/ MODE	切換為全畫面、四分割、九分割、十六分割畫面顯示。
MENU / II	暫停回放。
PLAY	回放速度切回一般速度。
▲ / SLOW	慢速播放。速度有1/2、1/4、1/8倍。
◀◀ / ◀	快速反向回放，速度有4倍、8倍、16倍、32倍。
▶▶ / ▶	快速正向回放，速度有4倍、8倍、16倍、32倍。
▼ / ■	回放停止。

表 2-5 回放模式下，快速功能圖示的滑鼠操作方式

圖示	說明
	回放停止，回上一頁。
	撥放回放。
	暫停回放。
	快速反向回放，速度有4倍、8倍、16倍、32倍。
	快速正向回放，速度有4倍、8倍、16倍、32倍。
	慢速播放。速度有1/2、1/4、1/8倍。
	單格回放。
	放大影像畫面，2倍～8倍數位放大顯示。
	單一頻道畫面回放。
	四分割畫面回放。
	九分割畫面回放。
	十分割畫面回放。

	十六分割畫面回放。
	二十分割畫面回放。
	二十五分割畫面回放。
	三十二分割畫面回放。

PS:若要快速監看單一CH之回放影像,可直接於該CH影像視窗上點選滑鼠左鍵兩下即可



16 : 9模式回放區塊放大畫面

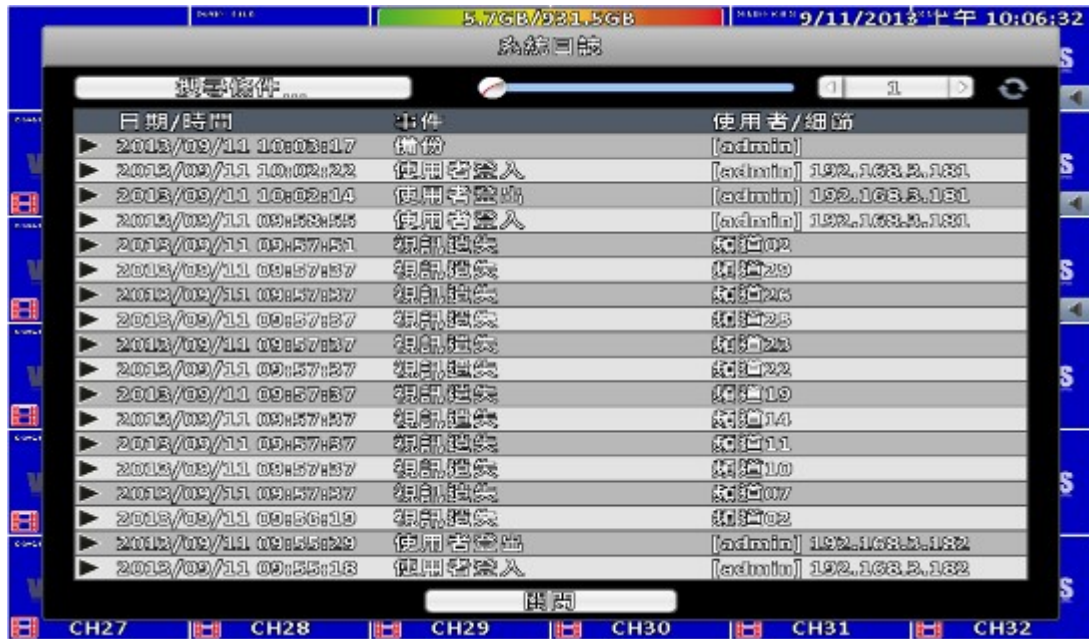


4 : 3模式回放區塊放大畫面




PS小視窗為透明化，可拖移

2-5 系統日誌 (System Logs)

DVR會自動記錄事件。事件清單將會顯示事件發生的時間、事件類別、及發生事件的頻道等資訊。如果事件有錄影資料，日期左側會有一個灰色的錄影符號：「▶」。將游標移到此行，按下「ENTER」，或利用滑鼠左鍵點擊，DVR開始回放此筆錄影記錄。

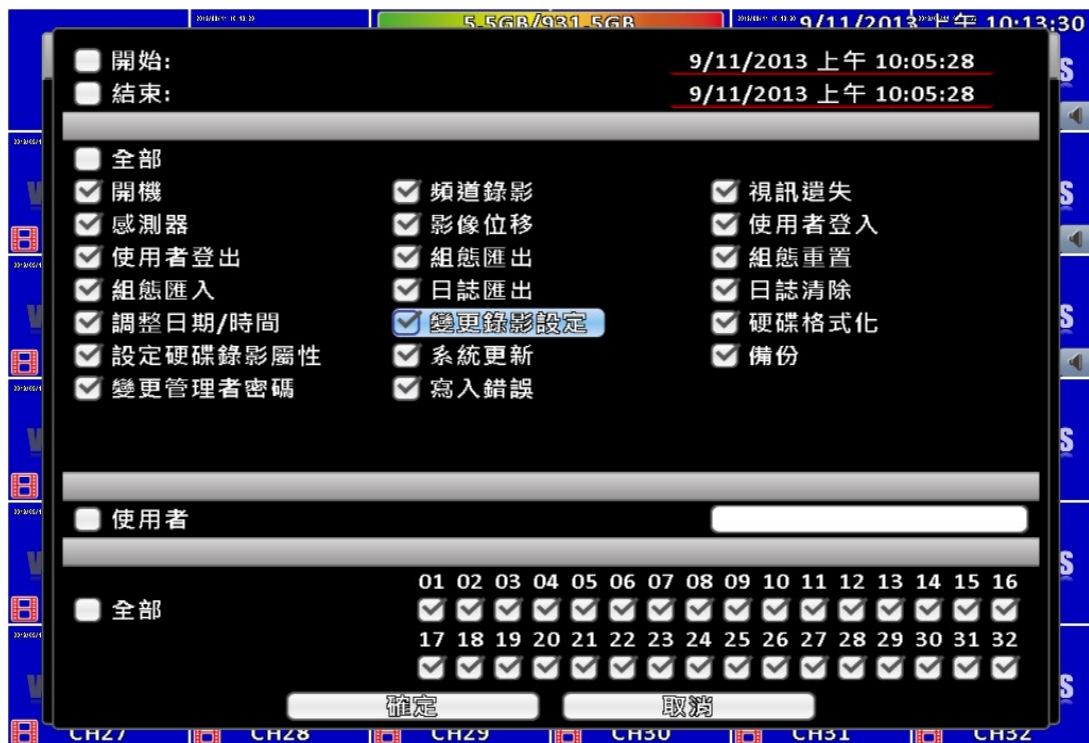


PS:未安裝硬碟或未啟動錄影時，仍會產生事件紀錄，但點選後無法播放。

選項	說明
搜尋條件	設定事件搜尋的條件。
	按住方塊向左右滑動控制事件日誌欲顯示的頁數，右邊數字會顯示出相對應的頁碼。
	按左右方向鍵，或是直接輸入頁碼，跳至事件日誌的指定頁數。
	更新事件日誌。

2-5.1 搜尋條件

事件筆數高達數千筆，因此，設定「條件」將有助於快速分類事件。進入條件選單中，如果將開始與結束時間勾選，事件清單將只顯示時間範圍內的事件記錄。如果將各事件取消勾選，按下「確定」，此時的事件清單只會出現有勾選的事件記錄。如果將頻道取消勾選，事件清單會自動過濾掉取消勾選的頻道。



2-6 PTZ操作

需先在攝影機設定裡設定好PTZ(見3-3.1)。進入PTZ模式，PTZ操作面板上方會出現攝影機設定裡的所設定PTZ選項，畫面中心會出現紅色十字，將滑鼠移至畫面上按住左鍵，往任意方向移動，即能控制PTZ鏡頭的方向。













旋轉影像 - 僅供遠端使用





4：3模式PTZ功能操作顯示畫面

表2-6 功能說明

選項	說明
	ZOOM。按+/- 或是左右移動  上的圓圈，調整PTZ焦段的遠近。
	FOCUS。按+/- 或是左右移動  上的圓圈，調整PTZ的焦距。
	IRIS。按+/- 或是左右移動  上的圓圈，調整PTZ的光圈。
	按左右方向鍵，選擇欲設定的預設點編號，再按下  設定預設點。
	按左右方向鍵，選擇欲前往的預設點編號，再按下前進  預設點。
旋轉影像	影像上下左右顛倒。

2-7 放大設定 (Zoom)

進入數位放大模式。利用滑鼠可以移動紅色矩形控制螢幕呈現的縮放區域。






16 : 9 模式區塊放大顯示畫面



4 : 3 模式區塊放大顯示畫面

P.S 小視窗為透明化，可拖移

選項	說明
	畫面放大，螢幕顯示的放大範圍為紅色矩形圈起的區域。
	畫面縮小，螢幕顯示的縮小範圍為紅色矩形圈起的區域。
	離開放大模式。

2-8 快捷功能列

即時監控模式下，將滑鼠移至視窗上方出現快速功能列其操作方式



快捷工具列

圖示	說明
	使用者登入 / 登出：自動鎖時使用。
	系統資訊：主機型號、版本、IP位置、MAC值和硬碟資訊。
	寬螢幕切換：切換4:3 / 16:9的監控顯示畫面。
	螢幕快照。
	開啟 / 關閉 錄影功能。
	全螢幕。
	選項：更改PC端螢幕快照、錄影的儲存路徑。
	網路影像品質：可以依照PC端的網路頻寬，調整影像傳輸流量。
	位移視窗設定。
	繼電器。使用者可以控制DVR上繼電器的行為。

※ 錄影功能、全螢幕、選項、網路影像品質這四項功能僅供遠端使用

※ 螢幕快照、錄影功能、選項這三項功能僅能在『iWcatchDVR』上使用，IE 7/8/9 皆不支援

2-8.1 網路影像品質

多畫面分割

- 低畫質單張影像
- 低畫質
- 高畫質單張影像
- 高畫質

單畫面分割

- 低畫質單張影像
- 低畫質
- 高畫質單張影像
- 高畫質

錄影

確定 取消

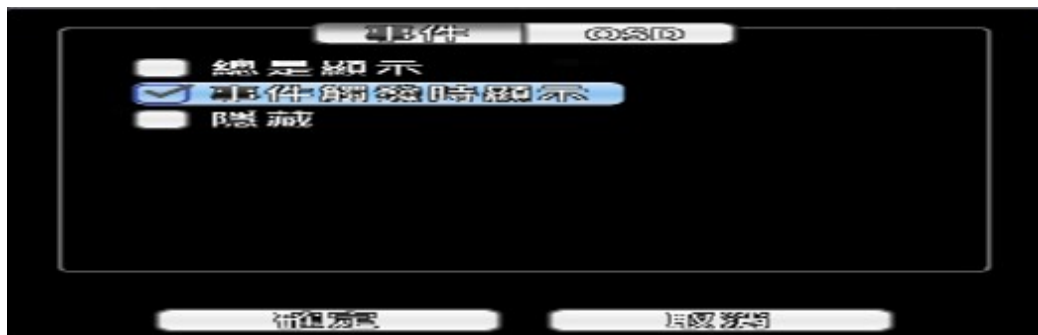
選項	說明
低畫質單張影像	低畫質下靜態模式：針對頻寬不足使用，一秒約跑1~2FPS。
低畫質	低畫質下動態模式：依照DVR錄影設定。
高畫質單張影像	高畫質下靜態模式：針對頻寬不足使用，一秒約跑1~2FPS。
高畫質	高畫質下動態模式：依照DVR錄影設定。

※ 影像流暢度：一切以現場實際網路環境為主

2-8.2 選項

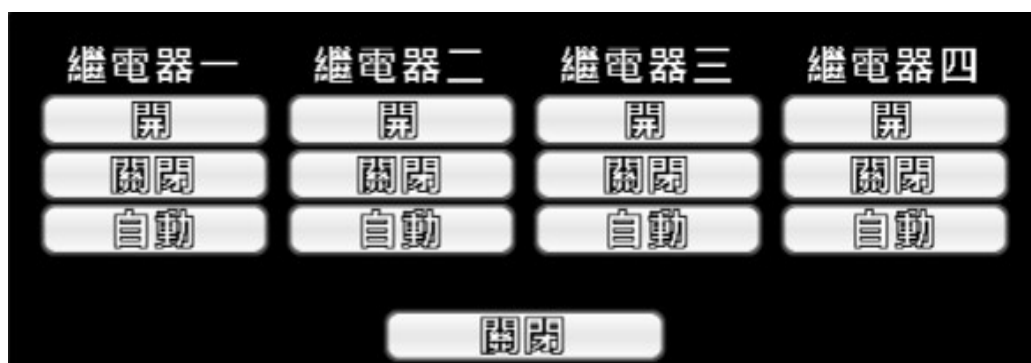


2-8.3 位移視窗設定



選項	說明
事件	頻道狀態提示視窗的顯示方式。
OSD	顯示時間、顯示硬碟狀態、顯示頻道資訊、顯示頻道邊框。

2-8.4 繼電器



選項	說明
繼電器一 ~ 繼電器四	繼電器數量與機種有關。J殼x1、N殼x2、B殼x4。
功能項目	開、關閉、自動。

第3章 組態設定



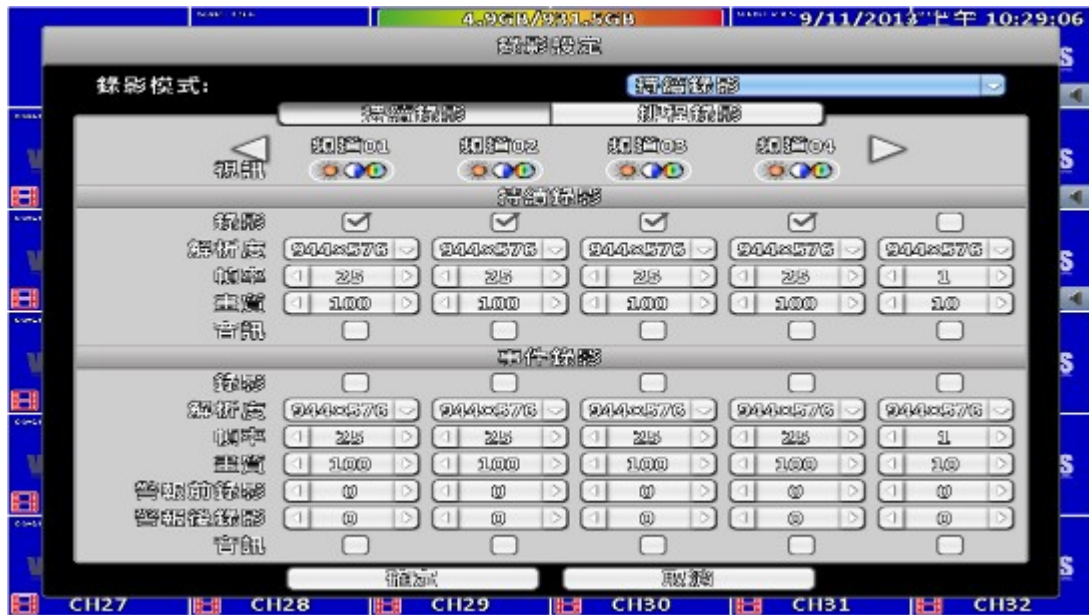
PS:硬碟安裝完畢要開始錄影前，必須先將硬碟初始化才可正常錄影，請參考3-6儲存裝置設定




3-1 錄影設定



選項	說明
錄影模式	持續錄影 / 排程錄影 / 停止錄影 三種模式。

3-1.1 持續錄影



選項	說明
視訊	點選  圖示，會跳至此頻道的影像畫面(如下圖)，及頻道畫面的屬性選單，按  儲存設定，按  跳回原錄影設定選單。 註1
錄影	設定此頻道是否錄影。
解析度	選擇錄影解析度。 註2
幀率	選擇錄影張數，設定值為1到30。
畫質	設定錄影畫質，設定值為10到100，數字愈大表示畫質愈好。
聲音	設定是否錄下聲音。

註1：頻道來源為 ” HD訊號 ” 無此功能

3-1.1.1 視訊設定



16：9模式視訊設定顯示畫面



4：3模式視訊設定顯示畫面

選項	說明
銳利度	調整銳利度，設定值為0到255。
亮度	調整亮度，設定值為0到255。
對比	調整對比，設定值為0到255。
飽和度	調整飽和度，設定值為0到255。
色調	調整色調，設定值為0到255。
音量	調整音量，設定值為0到255。

3-1.2 事件錄影

選項	說明
錄影	設定此頻道是否錄影。
解析度	選擇錄影解析度。 註2
幀率	選擇錄影張數，設定值為1到30。
畫質	設定錄影畫質，設定值為10到100，數字愈大表示畫質愈好。
警報前錄影	設定回放時從事件發生前幾秒開始撥放，設定值為0到5。
警報後錄影	設定回放時從事件發生後幾秒結束撥放，設定值為0到100。
聲音	設定是否錄下聲音。

註2：不同機種有不同的解析度設定

影像格式偵測	解析度		
NTSC (HD)	1920 x 1080	1280 x 720	640 x 360
NTSC (960H)	944 x 480	704 x 480	472 x 240
NTSC (D1)	704 x 480	704 x 240	352 x 240
PAL (HD)	1920 x 1080	1280 x 720	640 x 360
PAL (960H)	944 x 576	704 x 576	472 x 288
PAL (D1)	704 x 576	704 x 288	352 x 288

Universal 系列:

影像格式偵測	解析度	
NTSC	1080p	1920 x 1080
	720p	1280 x 720
	nHD	640 x 360
	WD1	944 x 480
	qWD1	472 x 240
PAL	1080p	1920 x 1080
	720p	1280 x 720
	nHD	640 x 360
	WD1	944 x 576
	qWD1	472 x 288

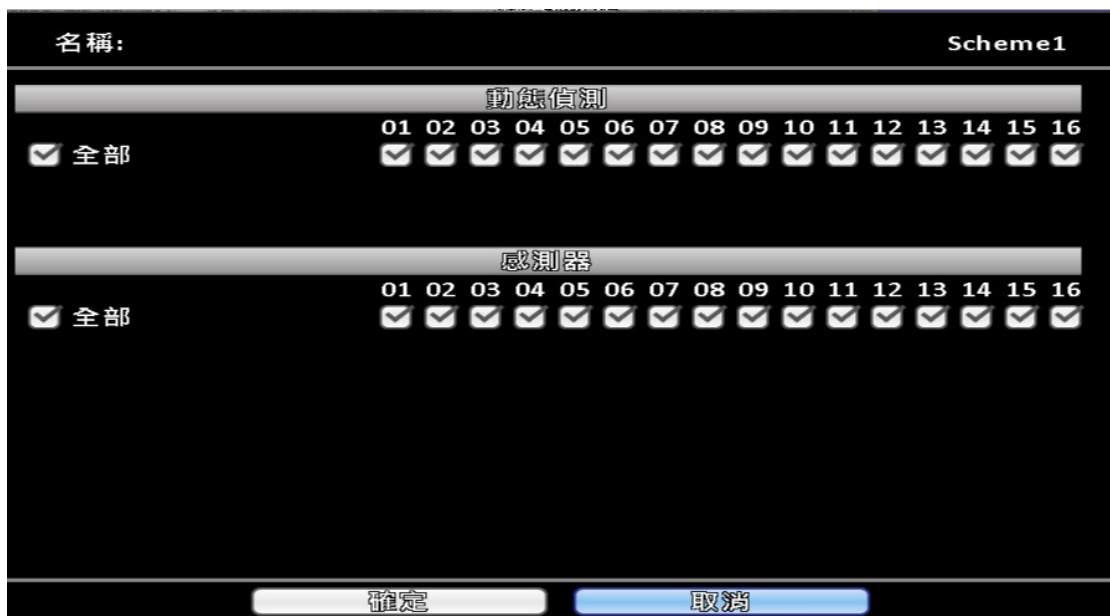
3-1.3 排程錄影

排程錄影可依星期與時間，設定自動錄影時段，提供A、B、C、D 四個儲存設定，使用者可以依照需求設定不同的錄影組態。在星期與時間的方格圖上以滑鼠圈選欲排程的時段區域，再按下A、B、C、D其中之一的按扭，指定錄影設定。



事件設定

排程錄影期間可以啟動/取消動態偵測或感測器功能



3-1.3.1 設定



選項	說明
名稱	可更改此錄影頻道的名稱。

其餘請參照3-1.1持續錄影

3-1.3.2 假日設定

自訂特殊的假日，以50個為上限，當時間來到指定的假日時，排程會優先以假日所設定的組態來錄影

各地區或國家的假日不同，您可以自訂特殊的假日。



3-2 事件設定

3-2.1 視訊遺失



3-2.1.1 設定

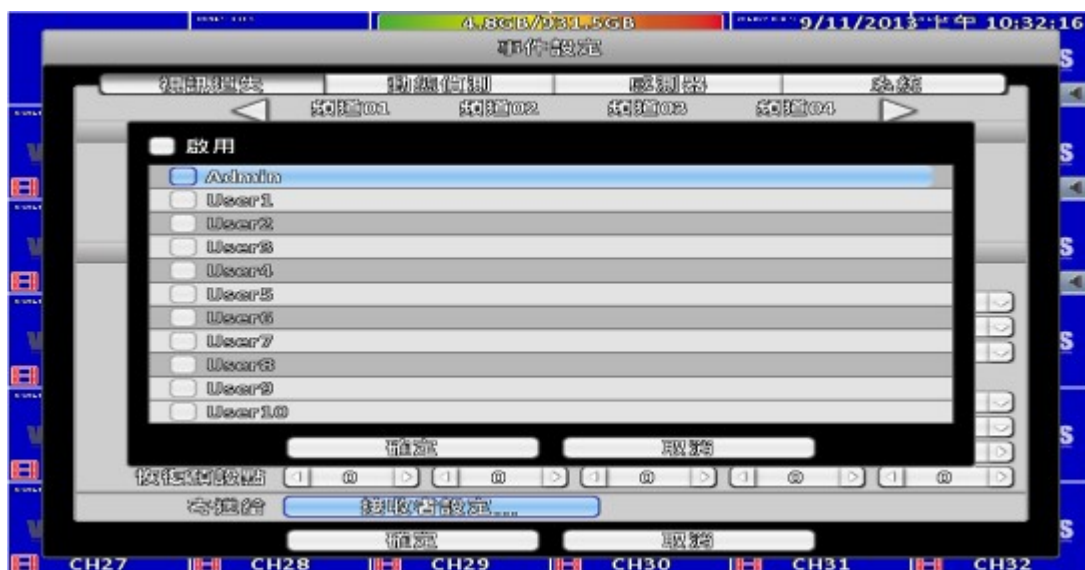
選項	說明
啟用	開關此頻道的位視訊遺失偵測功能。

3-2.1.2 事件處理

選項	說明
日誌	事件發生時，是否寫入事件日誌。
事件錄影	事件發生時，哪幾個頻道啟動事件錄影功能，其錄影設定對應至「組態設定→錄影設定→事件錄影」(參照3-1-1-2 事件錄影)。
彈出	即時監控模式下，若偵測到單一頻道出現位移時，螢幕是否彈出並以全螢幕顯示發生位移的頻道。可指定顯示警告視窗的顯示器。1為主螢幕，2為次螢幕。 註1
彈出頻道	事件發生時，彈出指定頻道畫面。
蜂鳴器	事件發生時，是否啟動蜂鳴器。
繼電器	事件發生時，選擇欲啟動的繼電器。
PTZ	事件發生時，畫面切換至指定的PTZ。
呼叫預設點	事件發生時，畫面切換至指定的PTZ預設點，設定值為0到255。
恢復預設點	事件結束後，畫面切換至指定的PTZ預設點，設定值為0到255。

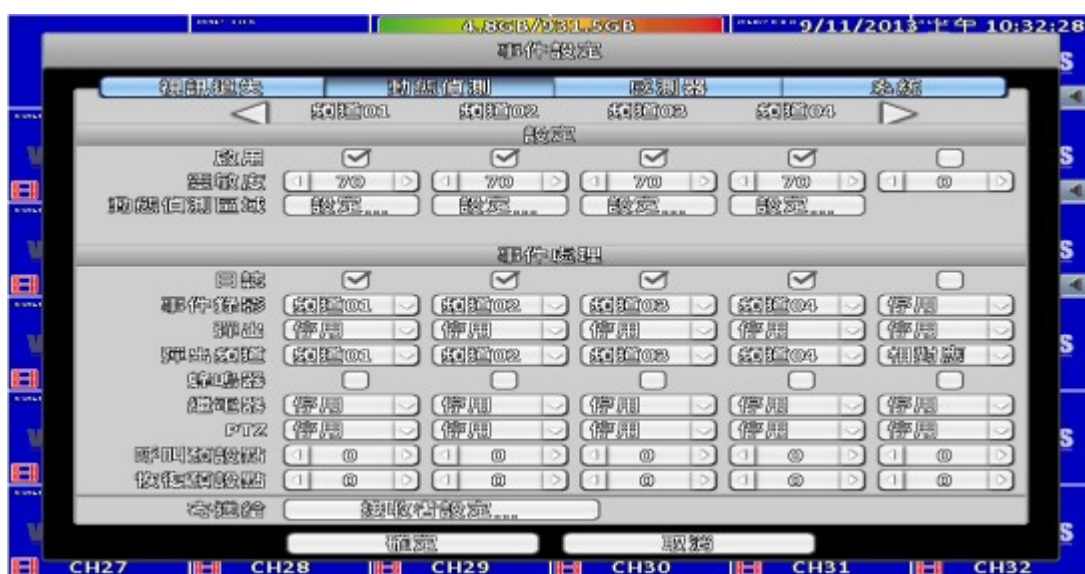
註1： 此功能在『Maya v2』系列機種才支援

3-2.1.3 接收者設定



選項	說明
啟用	事件發生時，是否啟用自動寄送電子郵件通知功能。
Admin / 其他使用者	選取欲啟用的帳號。

3-2.2 動態偵測



3-2.2.1 設定

選項	說明
啟用	開關此頻道的位移偵測功能。
靈敏度	設定值為0到100。越高的數值越容易觸發位移。
位移區域設定	進入位移區域設定。

3-2.2.1.1 動態偵測區域設定

頻道畫面裡，位移偵測有效的區塊有22x18格。初始狀態下，位移偵測區域為全畫面，在DVR和網路連線看到的都是透明區塊。不會偵測位移的範圍，在DVR和網路連線看到的都是灰色區塊。



16：9模式顯示畫面

畫面上按右鍵，出現設定選單。



4：3模式顯示畫面

選項	說明
CH01~ CH32	選擇頻道的位移偵測功能。
遮蔽滑鼠選擇區域	設定是否遮蔽滑鼠選擇的區域。
偵測全部區域	將畫面全部選取為位移偵測區域。
遮蔽全部區域	將畫面的位移偵測功能全部清除。
套用全部	將目前設定套用到所有頻道。
離開	離開並儲存位移區域設定選單，回到影像位移設定畫面。
關閉	關閉並儲存區域設定選單。

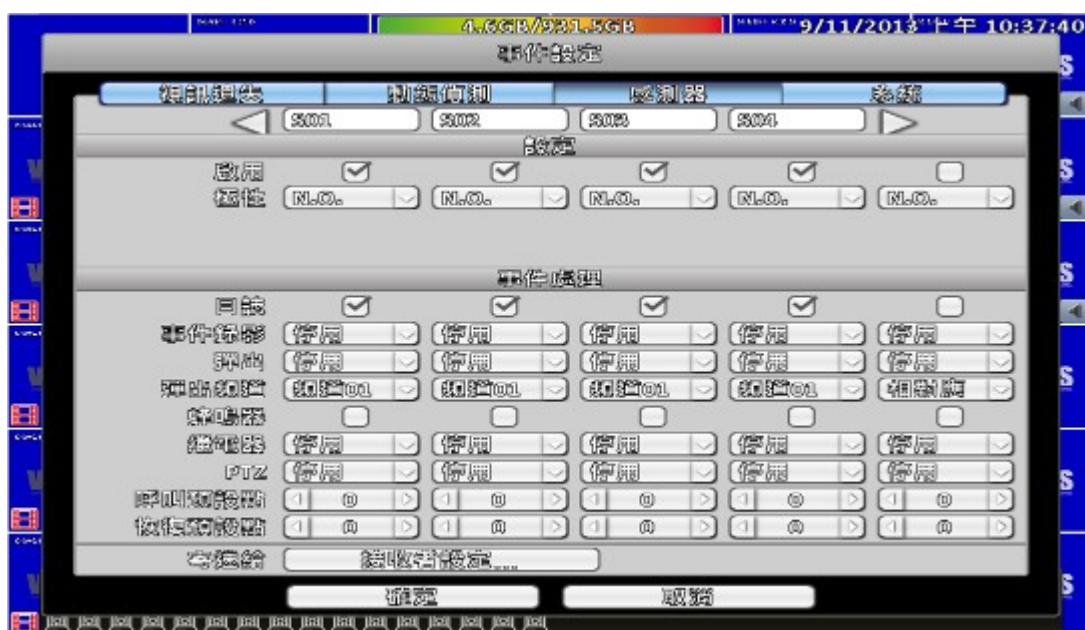
3-2.2.2 事件處理

請參照3-2.1.2事件處理

3-2.2.3 接收者設定

請參照3-2.1.3接收者設定

3-2.3 感測器



※ 每個感測器名稱皆可修改，遠端可輸入各國語言

3-2.3.1 設定

選項	說明
啟用	開關此頻道的感測器功能。
極性	N.C：感應器尚未觸發。當接通時，感應器狀態從關變開。
	N.O：感應器觸發中。當接通時，感應器狀態從開變關。

3-2.3.2 事件處理

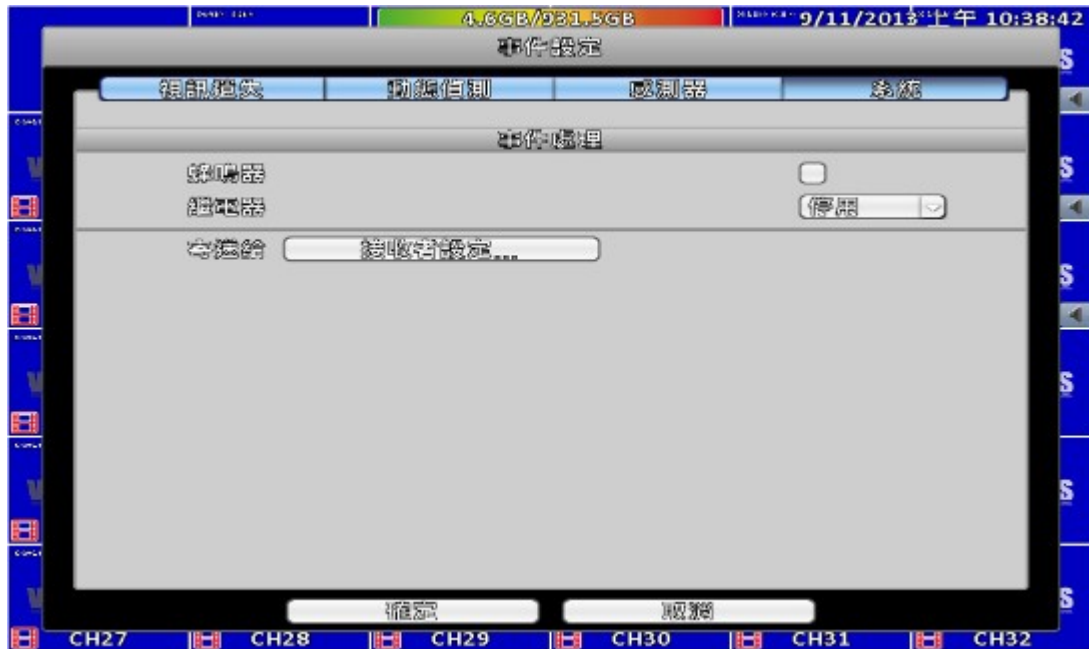
請參照3-2.1.2事件處理

3-2.3.3 接收者設定

請參照3-2.1.3接收者設定

3-2.4 系統

當系統事件發生時，會依照電子郵件或繼電器的設定發出通知或警報。若是啟動蜂鳴器，只有在錄影發生錯誤(如硬碟無法寫入或未安裝硬碟)時，會持續發出警報聲，其他系統事件(如登入，登出或開機等) 則不會有反應。

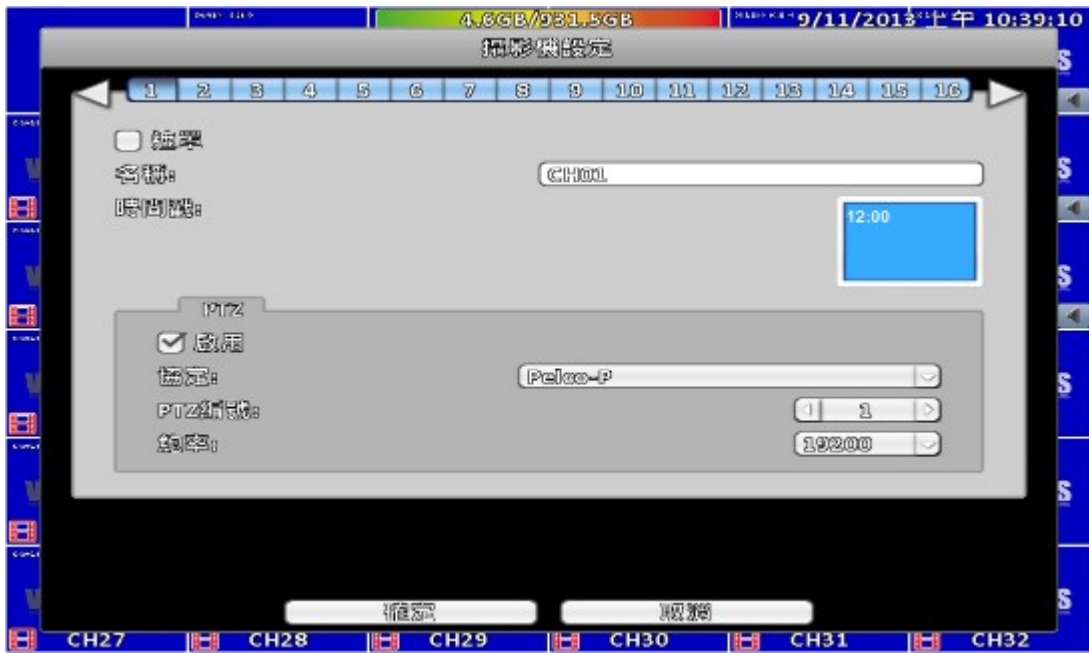


選項	說明
蜂鳴器	錄影錯誤時是否發出蜂鳴器警報聲。
繼電器	系統事件發生時是否導通繼電器。

3-2.4.1 接收者設定

請參照3-2.1.3接收者設定

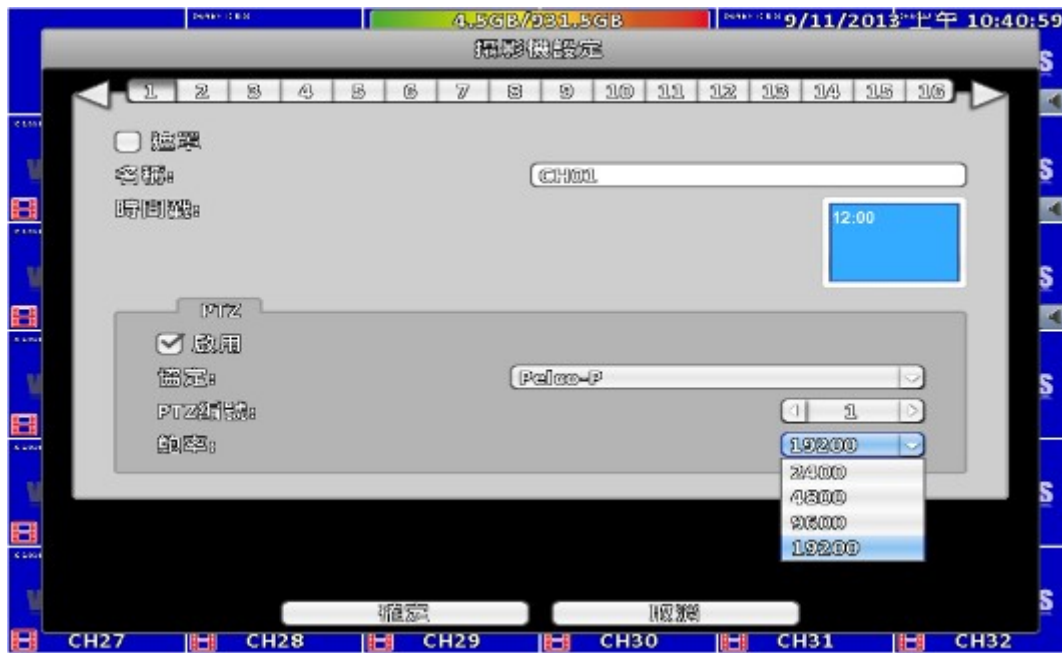
3-3 攝影機設定



選項	說明
遮罩	開啟/關閉 此頻道的即時畫面顯示功能。
名稱	自定頻道名稱。
時間戳	在右方螢幕示意圖點選欲設定的位置。



3-3.1 PTZ設定



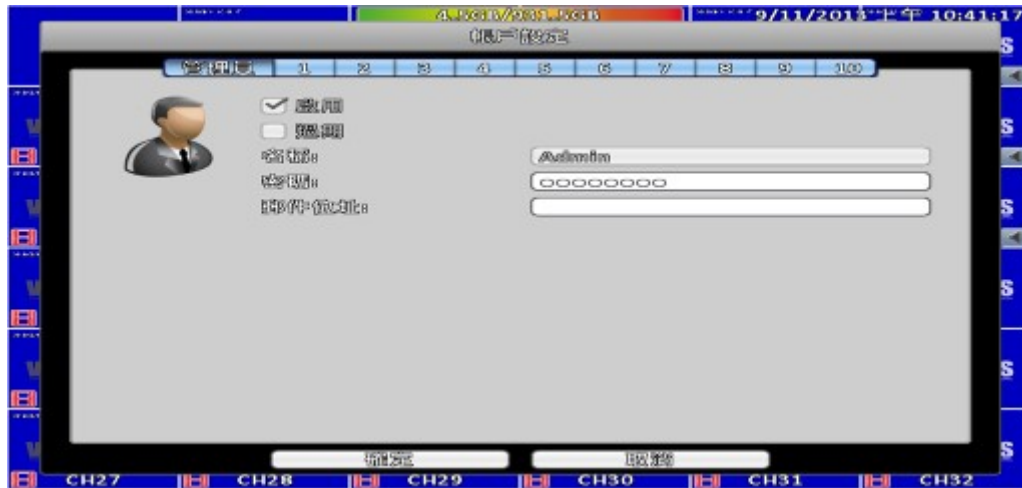
選項	說明
啟用	開啟/關閉 PTZ功能。
協定	設定PTZ設影機的通訊協定。 支援的協定包括：PELCO-D、PELCO-P、Merit LiLin 1、Merit LiLin 2、SAMSUNG、LG-MultixE。
PTZ編號	選擇欲控制PTZ攝影機的ID。有效的數值範圍為0-255。
鮑率	選擇PTZ攝影機傳輸速率，有2400、4800、9600、19200。

3-4 帳戶設定

您可以設定10組使用者密碼與權限。DVR本端的操作登入、應用軟體遠端登入、DVR、CMS登入DVR、行動裝置應用軟體登入DVR時，都可以利用這些帳號登入，以區分各個不同的權限。

3-4.1 管理者

系統預設管理者帳號為「admin」，密碼為「123456」。



選項	說明
啟用	此使用者帳號是否開啟。
過期	啟用並設置使用者帳號有效日期，過期便無法登入。
名稱	設定使用者的帳號名稱。
密碼	設定使用者的密碼。 英文、數字可以混合使用，英文有區分大小寫。
電子郵件	設定使用者的電子郵件。

3-4.2 其他使用者



選項	說明
啟用	此使用者帳號是否開啟。
過期	啟用並設置使用者帳號有效日期，過期便無法登入
名稱	設定使用者的帳號名稱。
密碼	設定每位使用者密碼。英文、數字可以混合使用，英文有區分大小寫。
電子郵件	設定使用者的電子郵件

3-4.2.1 權限

設定每位使用者的權限功能。不同使用者可分別設定權限，包括進入設定選單、開放網路功能、開放PTZ功能、開放回放功能、開放系統工具設定、開放備份功能、也可以設定帳號的使用期限、過期密碼就會失效無法登入，回放時的頻道觀看限制…等。

選項	說明
本機回放畫面	選取在本機回放權限開啟時，可回放畫面的頻道。
遠端現場與回放畫面	選取在遠端遠端現場/回放權限開啟時，可現場/回放畫面的頻道。
本機	選取能本機端可操作的設定(現場畫面、畫面回放、備份、組態設定、系統、PTZ等，且本機端強制選取現場畫面)。
遠端	選取能遠端可操作的設定(現場畫面、畫面回放、備份、組態設定、系統、PTZ等)。

※ 使用本機、遠端權限時，務必分別將選項勾選，否則會不動作

3-5 網路設定



選項	說明
DHCP	不須指定IP位址，IP位址將由DHCP伺服器自動指派。
Static IP	進入Static IP設定選單。
PPPoE	進入PPPoE設定選單。
3G 設定	進入3G設定選單。
HTTP 設定	進入HTTP設定選單。
DDNS	進入DDNS設定選單。
網路時間	進入網路時間設定選單。
郵寄設定	進入郵寄設定選單。
FTP 設定	進入FTP設定選單。

3-5.1 網路連線方式

DVR可利用三種連線方式連接網路。

3-5.1.1 DHCP 設定

設定網路連線方式為DHCP時，不須指定IP位址，IP位址將由DHCP伺服器自動指派。

3-5.1.2 Static IP 設定

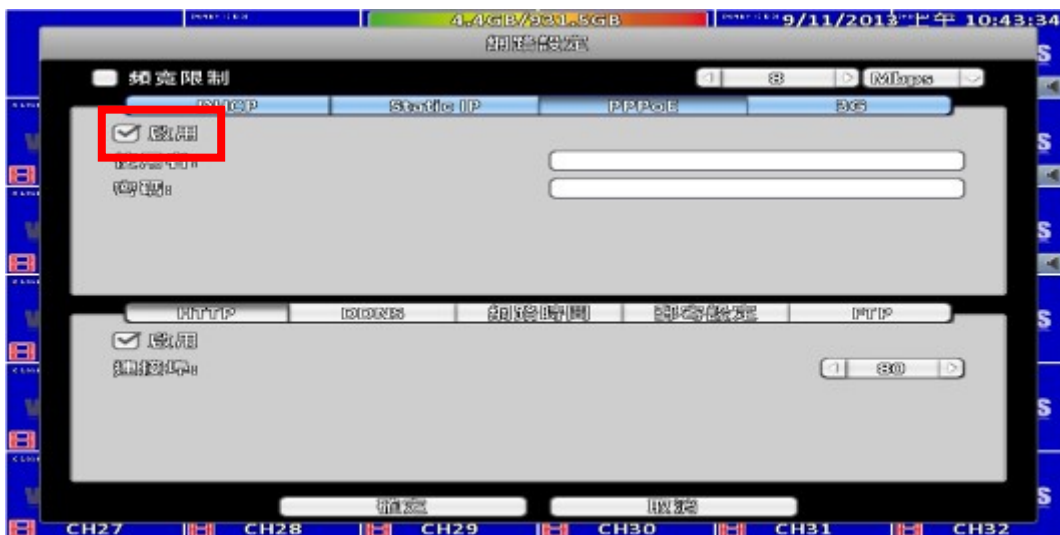
設定網路連線方式為Static IP時，必須設定下列參數。



選項	說明
啟用	開啟 / 關閉 Static IP。
IP	輸入ISP提供的IP位址。
子網路遮罩	輸入ISP提供的子網路遮罩。
閘道	輸入ISP提供的預設閘道位址。
DNS	輸入ISP提供的DNS位址。此位址必須正確輸入，才可正常使用DDNS功能。

3-5.1.3 PPPoE 設定

設定網路連線方式為PPPoE時，必須設定下列參數。

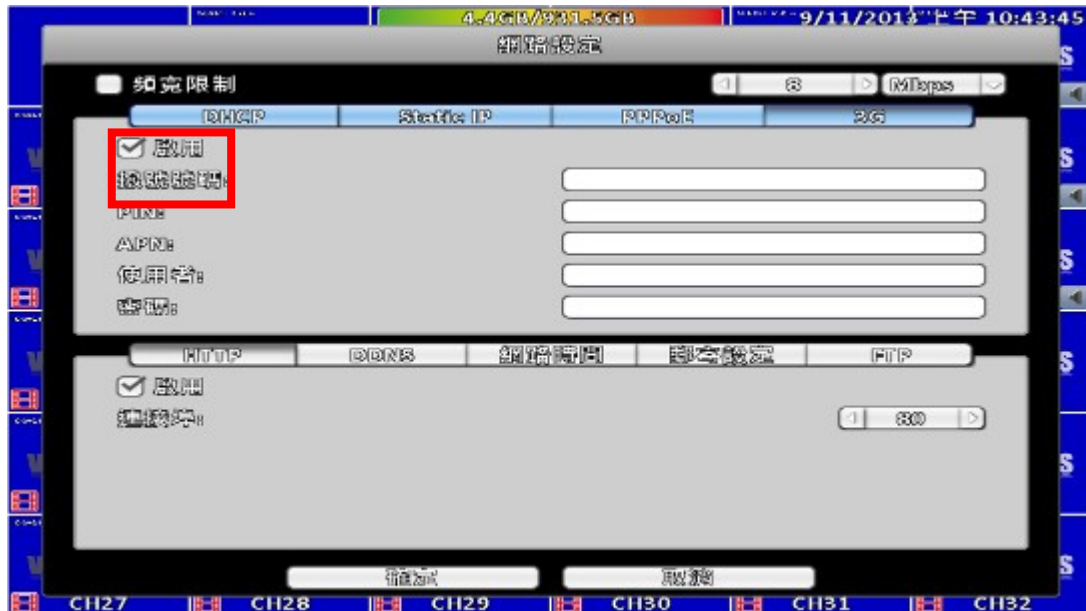


選項	說明
啟用	開啟 / 關閉 PPPoE。

使用者	輸入ISP提供的使用者名稱。
密碼	輸入ISP提供的使用者密碼。

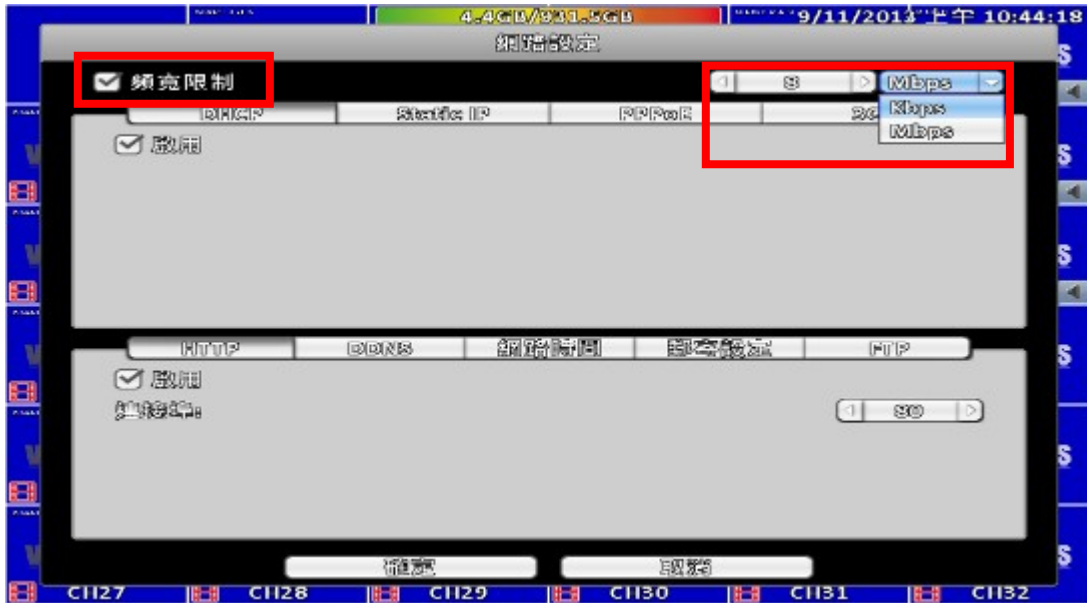
3-5.1.4 3G網卡 設定

使用USB無線網卡及具有3G網路服務的手機SIM卡來連結網路。



選項	說明
啟用	開啟 / 關閉 3G 連線。
撥號號碼	輸入ISP提供的撥號號碼 *99# (台灣地區)
PIN	輸入手機的SIM卡密碼
APN	輸入ISP提供的APN internet(台灣地區)
使用者	輸入ISP提供的使用者名稱(若無可不填)
密碼	輸入ISP提供的密碼(若無可不填)

3-5.2 頻寬設定



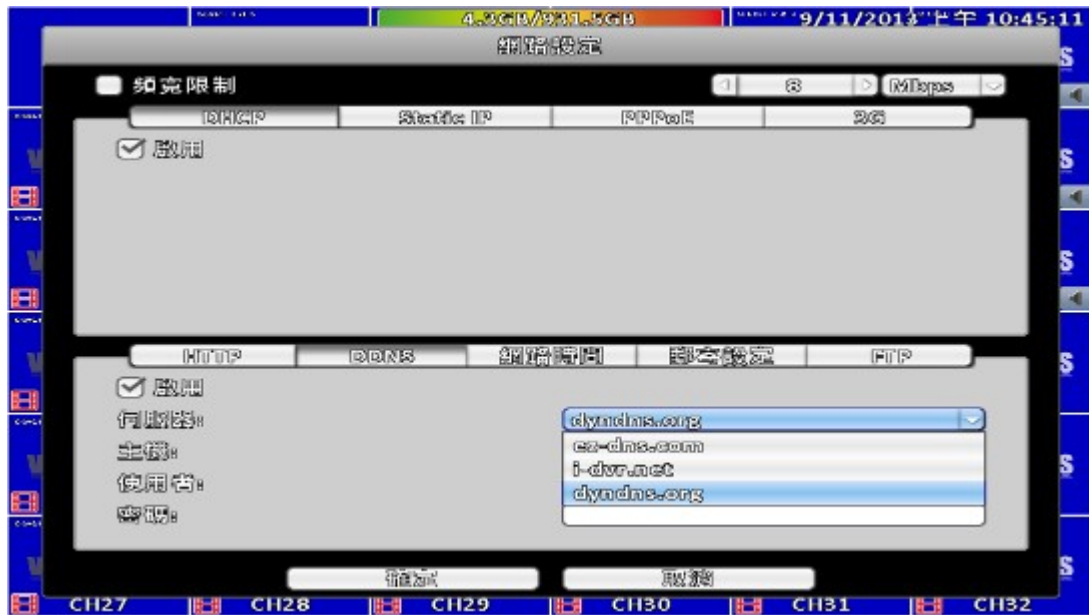
選項	說明
頻寬設定	頻寬設定範圍：1~9999
單位	Kbps、Mbps

3-5.3 HTTP 設定



選項	說明
啟用	HTTP功能是否開啟。此功能開啟，遠端使用者可連線登入DVR。
連接埠	預設為80。上限值為65535。
輸入儲值碼	輸入P2P 儲值碼欄位

3-5.4 DDNS 設定



選項	說明
啟用	開啟 / 關閉 DDNS功能。
伺服器	選擇所註冊的伺服器。 ez- dns.com 、 i-dvr.net 、 dyndns.org ez- dns.com 、 i-dvr.net 支援自動分配DDNS之功能 當選擇此兩種DDNS服務時, 系統會自動帶出以 C+DVR Mac Address 末六碼開頭的主機網址, 例如Mac末六碼為0BA2D2, 則帶出之主機網址為 C0BA2D2.i-dvr.net 或 C0BA2D2.ez-dns.com
主機	輸入完整的主機名稱網址(包含使用者名稱+伺服器) 假設使用者名稱為h264, 伺服器選擇 dyndns.org, 則須輸入 h264.dyndns.org。
使用者名稱	輸入DDNS Server內的使用者名稱。
密碼	輸入DDNS Server內的使用者密碼。

*有關I-DVR.NET及ez-dns.com詳細操作說明可參考附錄 I 、 II 。

3-5.5 網路時間設定

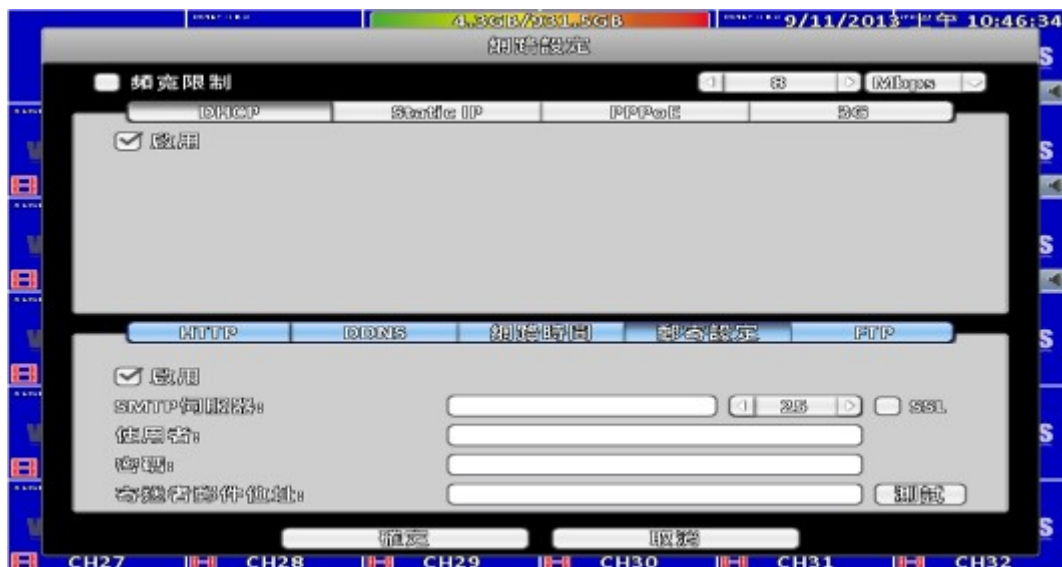
設定DVR時間與網路標準時間同步。



選項	說明
自動同步	DVR時間是否與網路標準時間同步。此選項若勾選，DVR開機時會自動校時。
更新間隔 (小時)	設定每隔幾小時自動與伺服器校時。
伺服器	設定網路標準時間伺服器網址
立即更新	DVR日期與時間立刻校正為網路標準時間。

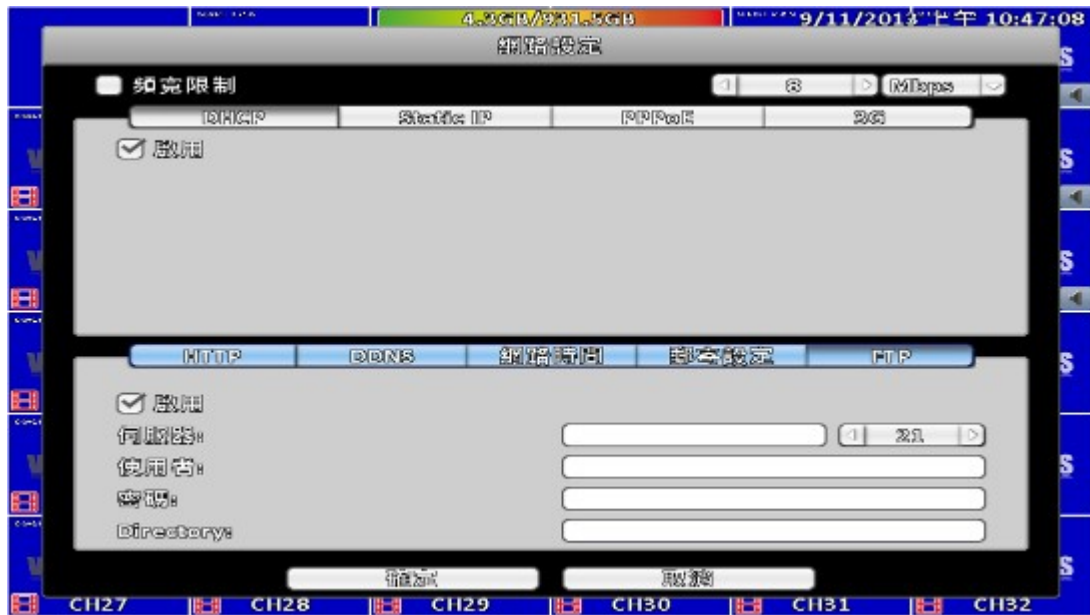
3-5.6 郵寄設定

當事件發生時，自動寄送出電子郵件。



選項	說明
啟用	開啟 / 關閉 電子郵件功能。
SMTP伺服器	設定寄件者電子郵件的伺服器名稱及連接埠。
使用者名稱	設定登入電子郵件伺服器的使用者名稱。
密碼	設定登入電子郵件伺服器的密碼。
寄件者郵件位址	設定寄件者的電子信箱帳號。

3-5.7 FTP設定



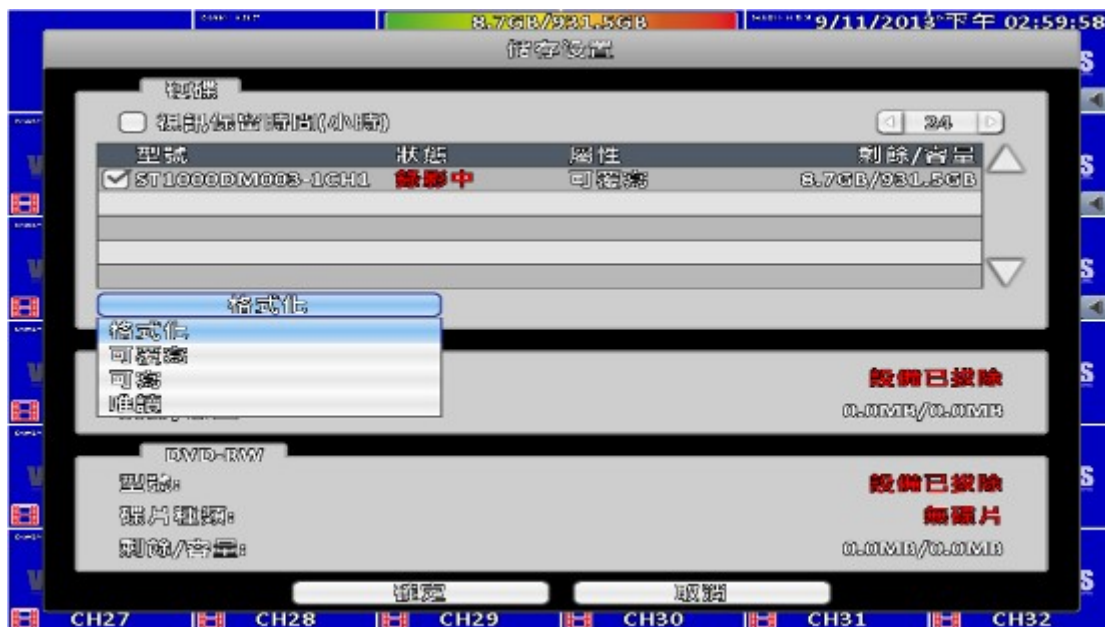
選項	說明
啟用	開啟 / 關閉 FTP功能。
伺服器	輸入欲上傳之FTP伺服器名稱。
使用者	輸入欲上傳之FTP使用者名稱。
密碼	輸入欲上傳之FTP密碼。
Directory	輸入欲上傳之FTP路徑。

3-6 儲存裝置設定

3-6.1 硬碟設定



※ 勾選需格式化的硬碟，點選”格式化”狀態列中的格式化即可。



選項	說明
視訊保留時間 (小時)	可設定影像保存小時數，逾期則會自動刪除超出之錄影資料
型號	顯示安裝之硬碟型號
狀態	顯示安裝之硬碟狀態 (錄影中/錯誤)
屬性	顯示安裝之硬碟的讀寫屬性 (可覆寫/可寫/唯讀)
容量	顯示安裝之硬碟容量狀態 (儲存容量/總容量)

格式化	勾選硬碟後按下「格式化」，DVR開始清除硬碟資料。狀態列出現「成功」，硬碟初始化結束！進入選單後，將出現所有的硬碟資訊（型號、容量）。
可覆寫	設定硬碟為可覆寫狀態，硬碟寫滿後會開始覆寫。
可寫	設定硬碟為可寫狀態，硬碟寫滿後即停止寫入。
唯讀	設定硬碟為唯獨狀態，硬碟只能讀取不可寫入。

3-6.2 USB快閃碟設定



選項	說明
型號	顯示安裝之USB快閃碟型號
容量	顯示安裝之USB快閃碟容量狀態（儲存容量/總容量）

3-6.3 DVD-RW燒錄機設定



選項	說明
型號	顯示安裝之DVD-RW型號
光碟片類型	顯示放入之光碟片類型
容量	顯示安光碟片類型容量狀態（儲存容量/總容量）

3-7 系統設定

RHD系列



HHD系列



960H系列



選項	說明
DVR名稱	應用軟體遠端登入DVR的顯示名稱。
語言	OSD顯示的語言。
影像格式偵測	偵測指定的DVR影像格式，設定完需要重新開機才會生效。

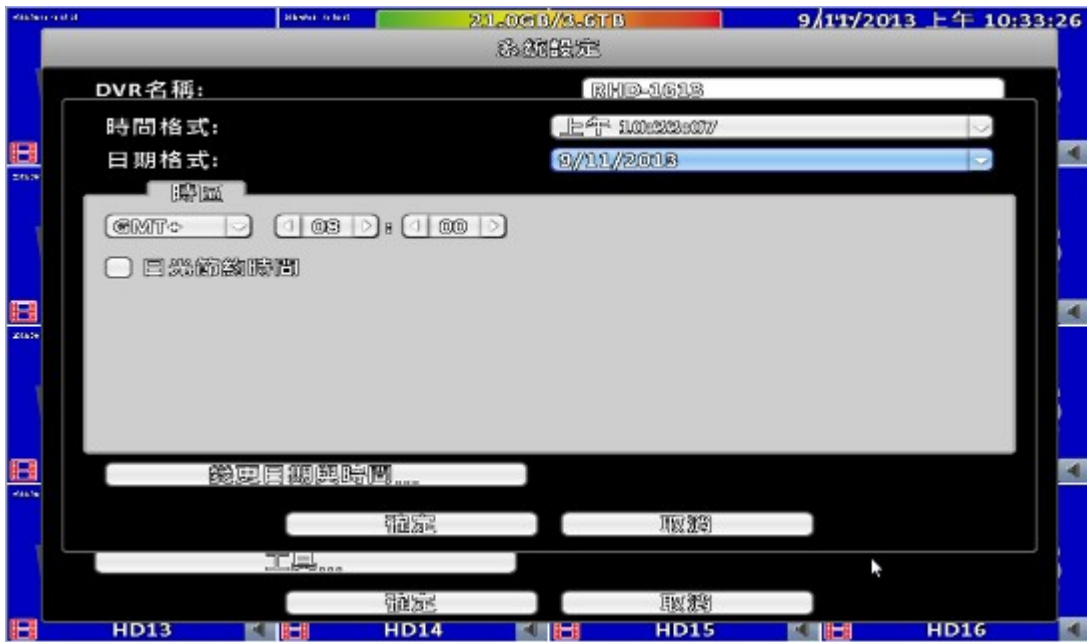
3-7.1 自動鎖

選項	說明
啟用	開起 / 關閉 自動鎖功能
逾時 (秒)	設定等待秒數，在秒數內沒有動作，面板會自動上鎖且切換為登出的狀態。當自動登出時，只能進行一般基本操作，如畫面凍結、子母畫面、畫面放大、自動跳台、視窗分割切換…等功能。若要進入設定選單、搜尋選單、備份選單、狀態查詢、錄放…等操作，需要先選擇身份與輸入密碼。10~9999秒

3-7.2 自動重開機設定

選項	說明
停用	開啟 / 關閉 自動重開機功能
每天	設定每天重開機時間
每星期	設定每星期重開機時間

3-7.3 日期／時間設定



選項	說明
時間格式	選擇12小時制或24小時制。
日期格式	選擇日期顯示格式。

3-7.3.1 時區

選項	說明
時區設定	調整格林威治標準時間(GMT)時間。由GMT- 13 ~ GMT+ 13。
日光節約時間	啟用/關閉 日光節約時間

3-7.3.2 日光節約時間設定



選項	說明
開始時間	設定日光結時間的開始時間。
結束時間	設定日光結時間的結束時間。

3-7.3.3 變更日期與時間

設定DVR的日期與時間，修改完畢按確定即生效。

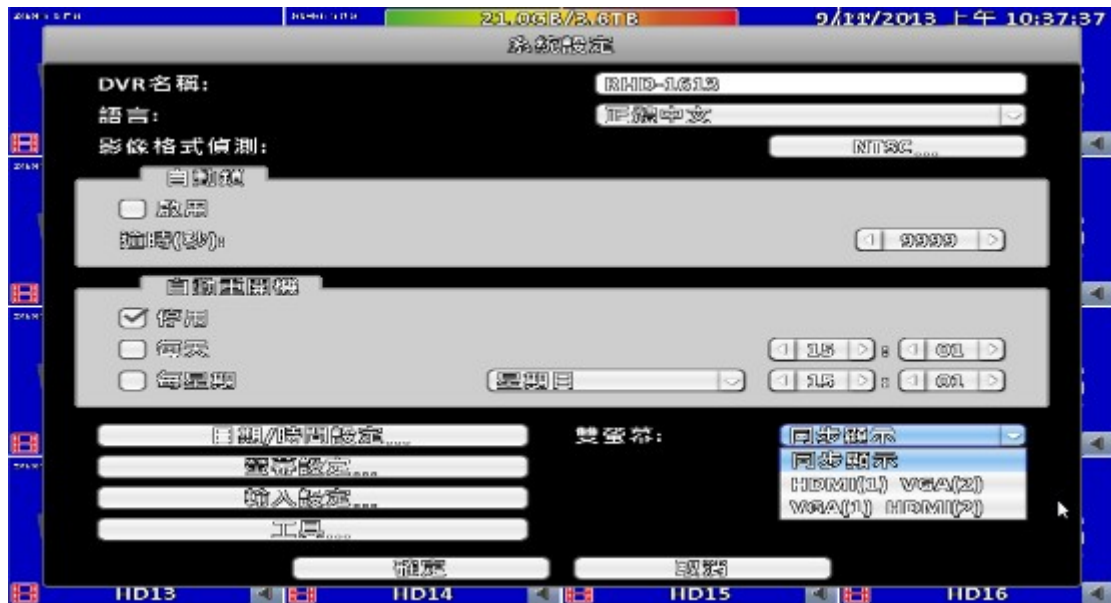


3-7.4 螢幕設定

此功能在『Maya v2』系列機種才支援

使用者必須要決定哪一個是主螢幕，哪一個是次螢幕。

在設定時有三種可以用的組態。在duplicate模式，兩個螢幕會顯示相同的內容。在HDMI(1) VGA(2)模式中，HDMI會是螢幕1、VGA會是螢幕2。在VGA(1) HDMI(2)模式中VGA會是螢幕1、HDMI會是螢幕2。BNC端子的輸出內容則會跟螢幕1的內容一樣。螢幕1與螢幕2可以分開設定在螢幕輸出的左上角則會顯示目前螢幕的編號。



螢幕設定顯示畫面

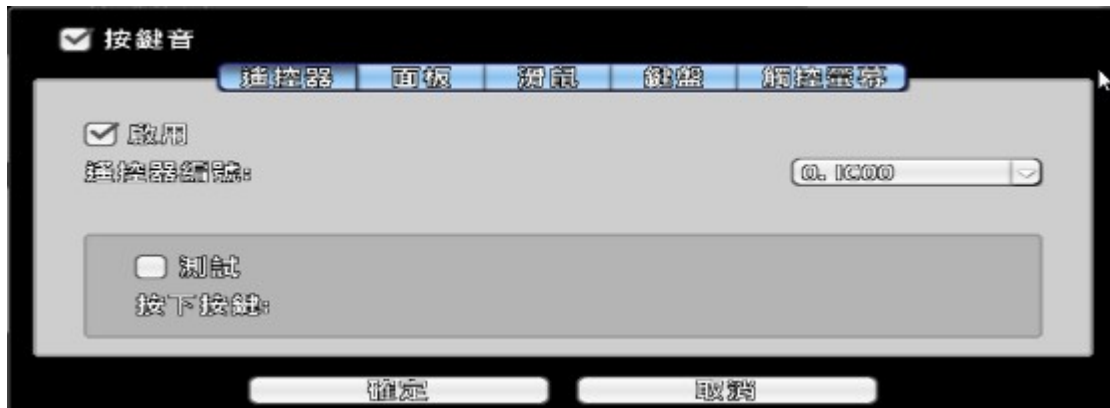
選項	說明
1、2	分別設定主螢幕(1)、次螢幕(2)畫面顯示的設定選單
解析度	選擇螢幕解析度
分隔線顏色	設定頻道分隔線的顏色
亮度	設定螢幕顯示的顏色亮度，由0到100。
對比	設定螢幕顯示的顏色對比，由0到100。
飽合度	設定螢幕顯示的顏色飽合度，由0到100。
色調	設定螢幕顯示的顏色色調，由0到100。

管理者可以分開設定兩個螢幕的組態，可以一個螢幕顯示即時監看的內容、另一個顯示重播的內容。當管理者正在控制其中某一個螢幕時，在CH1的左上角會有一個滑鼠圖示出現。要在兩個螢幕間切換時，可按下快捷方式列的雙螢幕切換鈕。



3-7.5 輸入設定

設定輸入設備(按鍵音、遙控器、面板、滑鼠、鍵盤及觸控螢幕等)相關資料設定



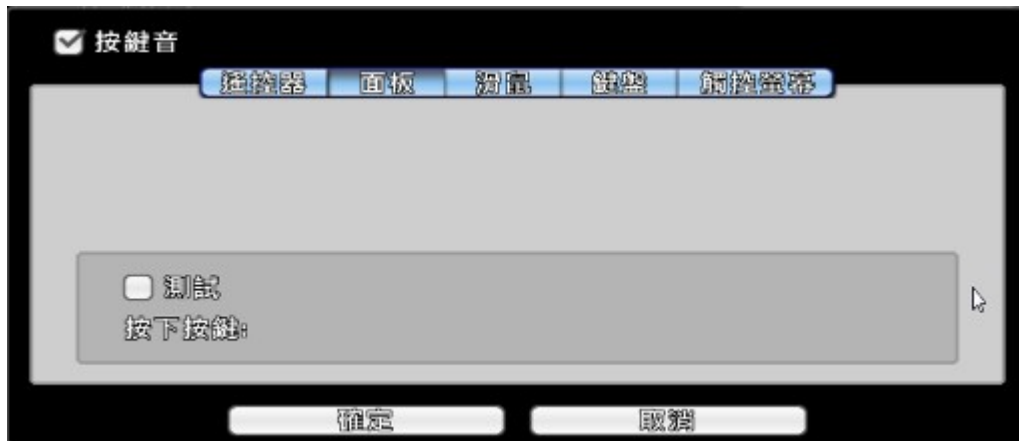
選項	說明
按鍵音	開啟 / 關閉 按鍵音

3-7.5.1 遙控器設定



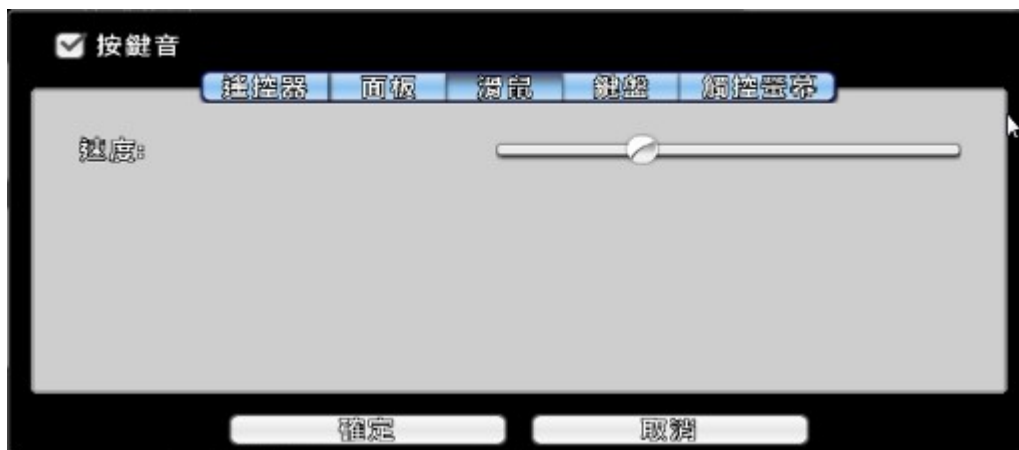
選項	說明
啟用	開啟 / 關閉 遙控器
遙控器編號	預設編號為IC00，DVR受標準遙控器控制；若為一對多遙控器，編號為遙控器上所對應之DVR編號(DVR1→IC01，DVR2→IC02)
測試	開啟 / 關閉 遙控器按鍵測試功能
按下按鈕	顯示按下的按鍵資訊

3-7.5.2 面板設定



選項	說明
測試	開啟 / 關閉面板按鍵測試功能
按下按鍵	顯示按下的按鍵資訊

3-7.5.3 滑鼠設定



選項	說明
速度	設定滑鼠游標移動速度，愈往右邊愈快。(僅限本機操作時有效)

3-7.5.4 PTZ鍵盤設定



選項	說明
RS-485編號	選擇RS-485編號，有效的數值範圍為1-64
RS-485速率	選擇RS-485的通訊速率。有2400、4800、9600、19200。
鍵盤	選擇鍵盤型號
測試	開啟 / 關閉鍵盤按鍵測試功能
按下按鍵	顯示按下的按鍵資訊

3-7.5.5 觸控螢幕校準



偵測到觸控螢幕



3-7.6 工具設定

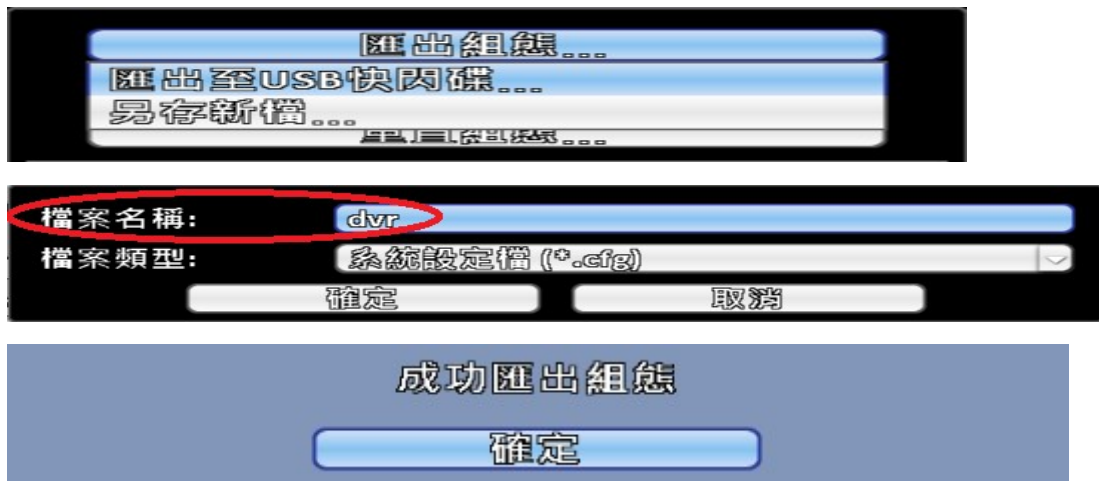


選項	說明
匯出組態	將DVR組態值存入USB快閃碟或PC。
匯入組態	將USB快閃碟或PC中的組態值，載入至DVR。
重置組態	進入「重置組態」選單。清除DVR所有的事件紀錄。
匯出日誌	將DVR日誌存入USB快閃碟或PC
清除日誌	清除DVR所有的事件紀錄。
更新韌體	進入「系統更新」選單。透過USB裝置更新DVR韌體。 更新前，請先備份DVR設定值。 更新結束後DVR將自行重新啟動。

3-7.6.1 匯出組態

將DVR設定值存入USB裝置。

- a. 匯出至USB快閃碟，預設檔名為 dvr.cfg



b. 另存新檔：將組態匯出至PC



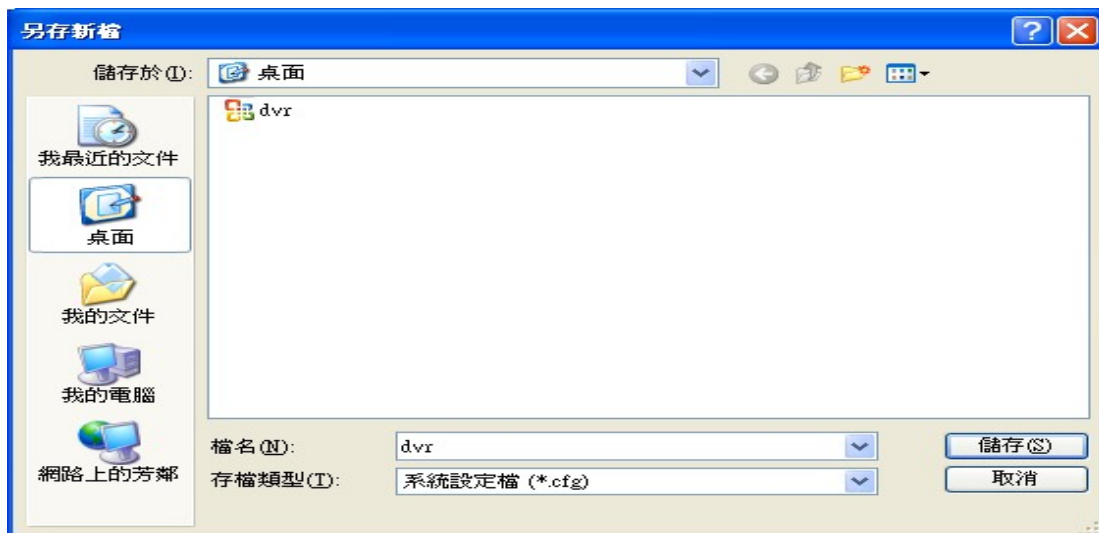
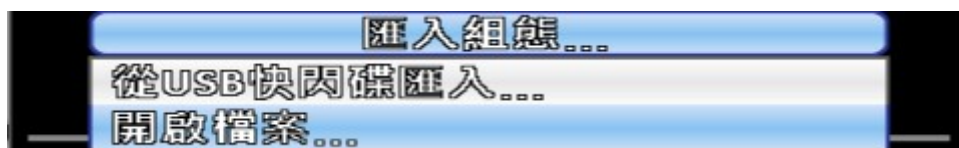
3-7.6.2 匯入組態

將USB裝置中的設定值，載入至DVR。

a. 從USB快閃碟匯入：從USB快閃碟選擇*.cfg檔案匯入組態

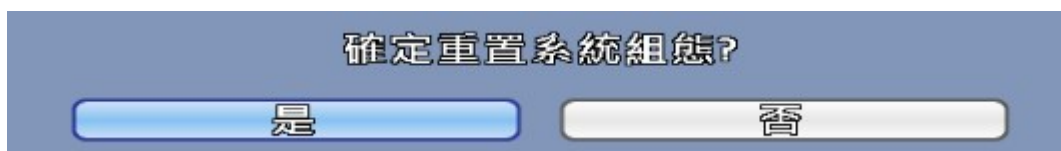


b. 開啟檔案：從PC端選擇*.cfg檔案匯入組態



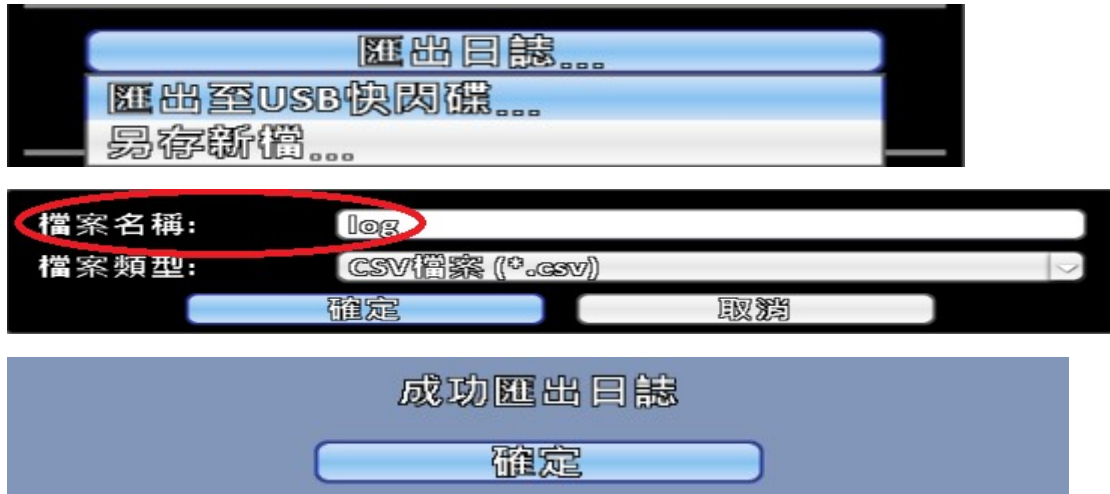
3-7.6.3 重置組態

確定重置系統：是否恢復至系統預設組態

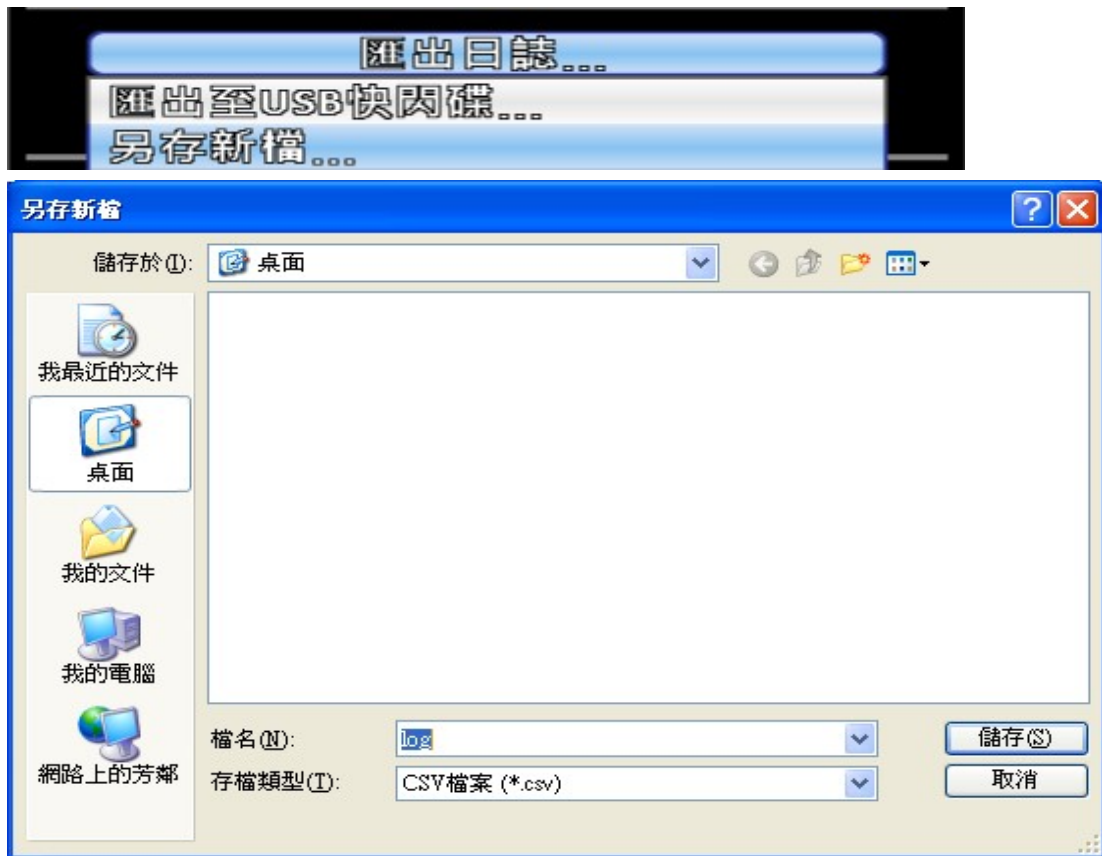


3-7.6.4 匯出日誌

- a. 匯出至USB快閃碟：將日誌匯出至USB快閃碟，預設檔名為 log.csv

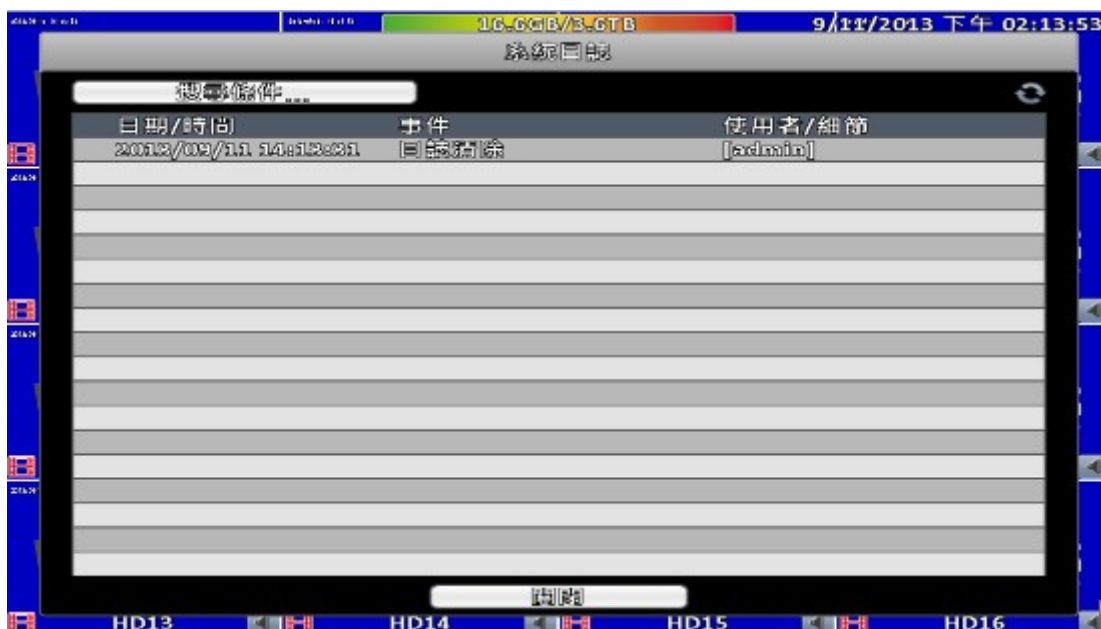
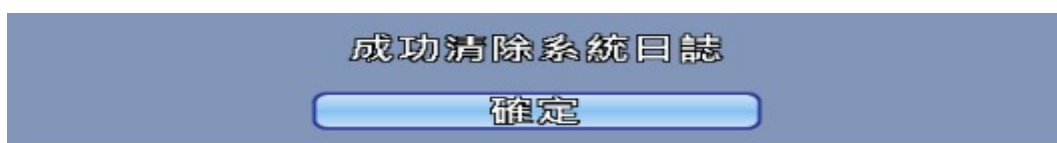
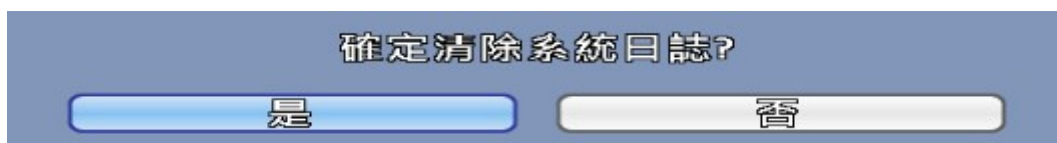
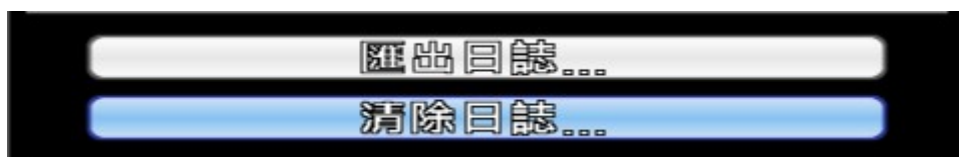


- b. 另存新檔：將日誌匯出至PC



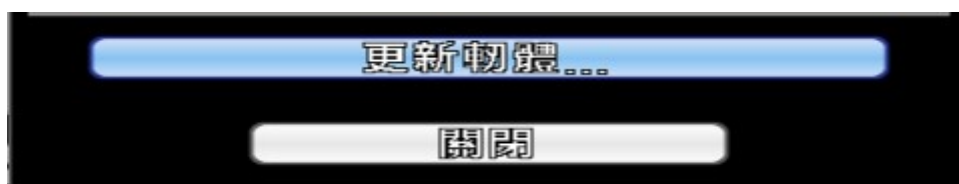
3-7.6.5 清除日誌

確定清除系統日誌：是否清除系統日誌



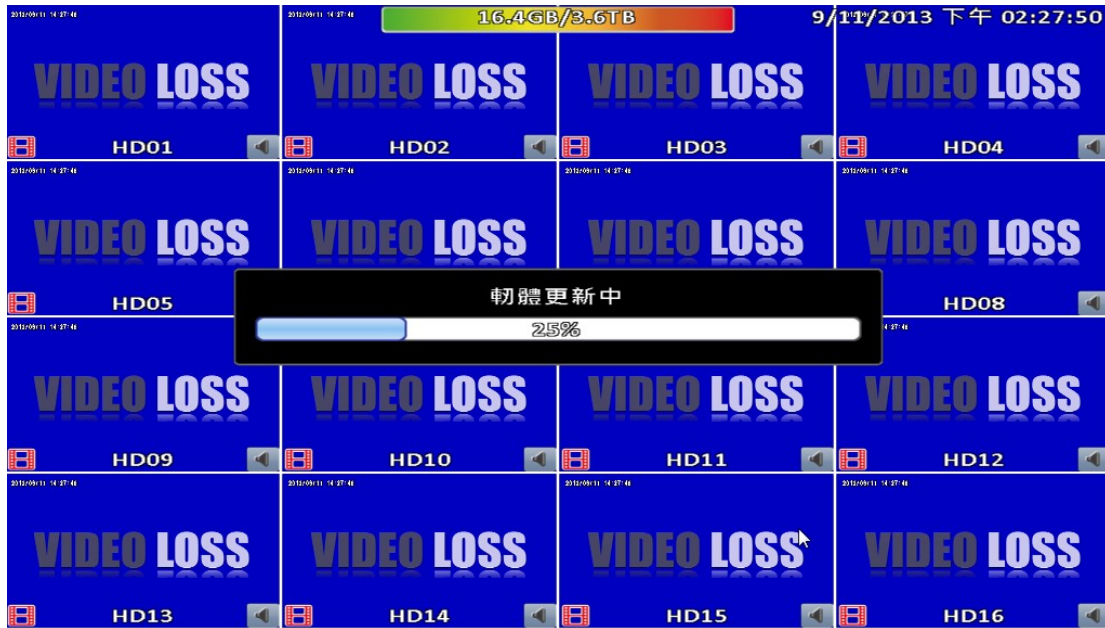
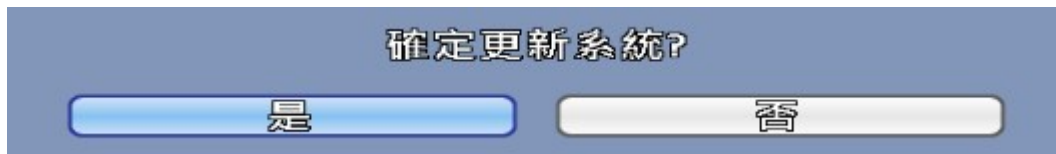
3-7.6.6 更新軟體

注意！更新時，請勿切斷電源及拔除USB裝置！以免DVR造成無法回復的損壞。

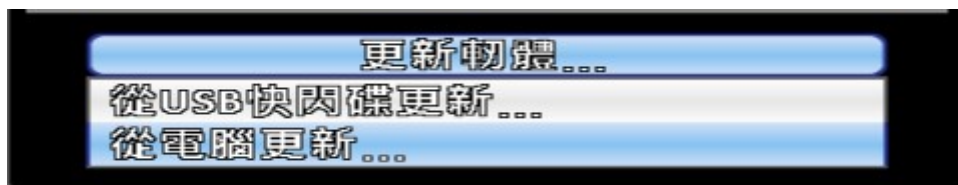


a. 從USB快閃碟更新：從USB快閃碟選擇欲更新的軟體進行更新

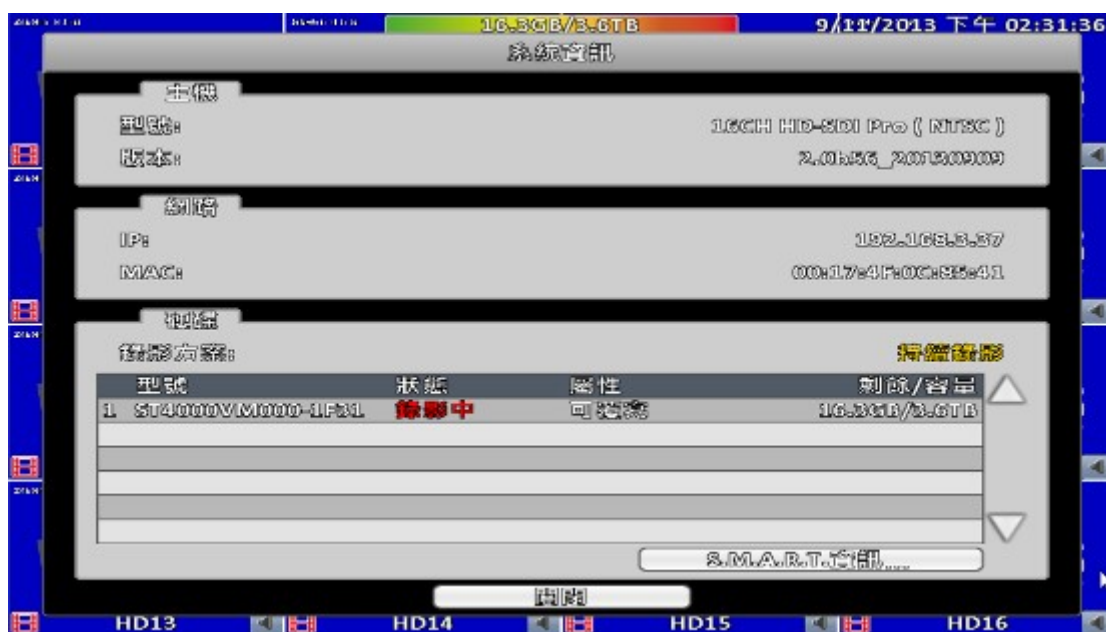




b. 開啟檔案：從PC選擇欲更新的軟體進行更新



3-8 系統資訊



3-8.1 主機資訊

選項	說明
型號	DVR機種與影像格式
版本	DVR目前的韌體版本

3-8.2 網路資訊

選項	說明
IP	DVR的網路IP位址，若未連線將顯示「網路未連線」。
MAC	DVR網路卡的實體位址

3-8.3 硬碟資訊

選項	說明
錄影方案	顯示安裝之硬碟的錄影方式
型號	顯示安裝之硬碟的型號
狀態	顯示安裝之硬碟的錄影狀態
屬性	顯示安裝之硬碟的讀寫屬性（可覆寫/可寫/唯讀）
容量	顯示安裝之硬碟容量狀態（儲存容量/總容量）

3-8.4 S.M.A.R.T資訊

ID	目前/最差/臨界	資料
01 讀取錯誤率	117 / 99 / 6	118584424
03 馬達旋轉時間	93 / 91 / 0	0
04 馬達啟動/關閉計數	100 / 100 / 20	130
05 重分配磁區數量	100 / 100 / 10	0
07 尋軌錯誤率	76 / 60 / 30	47893326
09 總通電時間	100 / 100 / 0	816
0A 自旋重試計數	100 / 100 / 97	0
0C 電源關閉計數	100 / 100 / 20	130
B3 不明	100 / 100 / 99	0
BB 不明	100 / 100 / 0	0

關閉

ID	目前/最差/臨界	資料
BC 不明	100 / 100 / 0	0
BD 不明	1 / 1 / 0	421
DE 不明	68 / 56 / 45	706609184
BF 循環偵測的頻率	100 / 100 / 0	0
C0 電源關閉次數	100 / 100 / 0	130
C1 降格區間降計數	100 / 100 / 0	130
C2 硬碟線圈溫度	32 / 44 / 0	98784247840
C5 待重分配磁區數量	100 / 100 / 0	0
C6 離線無法修正數量	100 / 100 / 0	0
C7 UltraDMA CRC錯誤計數	200 / 200 / 0	0

關閉

第4章 網路遠端操控

您可以利用「iWatchDVR」或IE6.0以上版本，遠端連線管理及操作DVR系統。

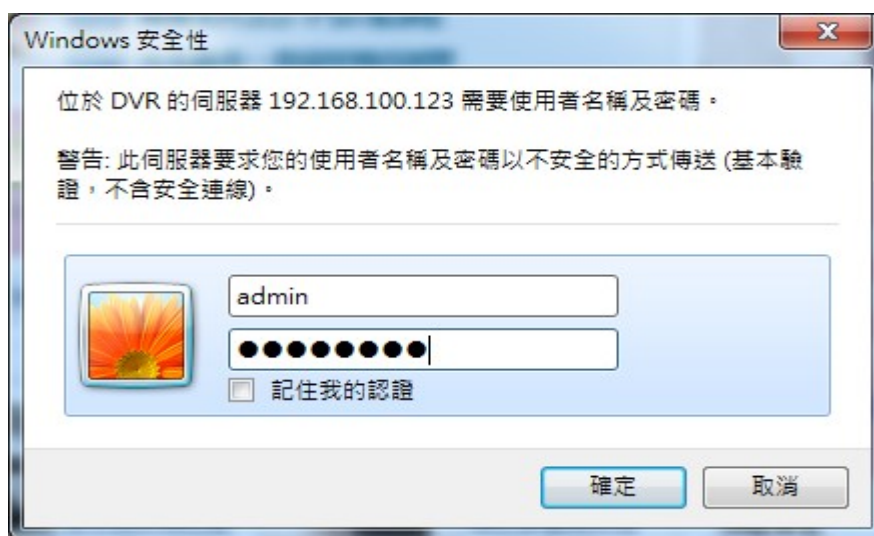
PS:作業系統目前支援 Windows XP SP2 以上以及 Windows Vista、Windows 7

4-1 應用軟體連線方式

步驟 1：開啟IE瀏覽器，在網址列輸入DVR之IP位址。實際的網址須依現場DVR設定方式決定。



步驟 2：出現對話視窗。請輸入使用者名稱及密碼。預設的系統管理員名稱為 admin，密碼為123456。實際的使用者名稱及密碼須依現場DVR設定方式決定。



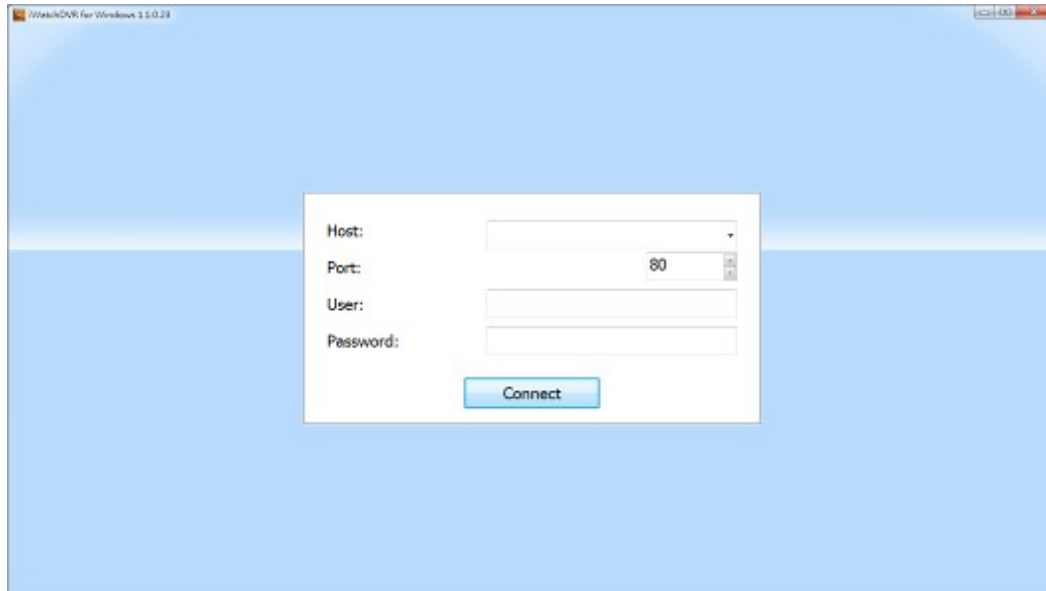
步驟 3：出現下載的視窗，請點擊“download iWatch DVR for Windows XP/Vista/7/8”連結



步驟 4：執行或儲存此套軟體。



步驟 5：若直接按執行，將出現輸入資料畫面，請輸入DVR連線IP、埠、帳號、密碼。



DVR連線IP右方下拉式選單可紀錄之前曾經登入過的IP，按Clear會清除曾經登入過的IP



若按儲存，可以選擇儲存程式的位置



步驟 6：出現登入DVR畫面。

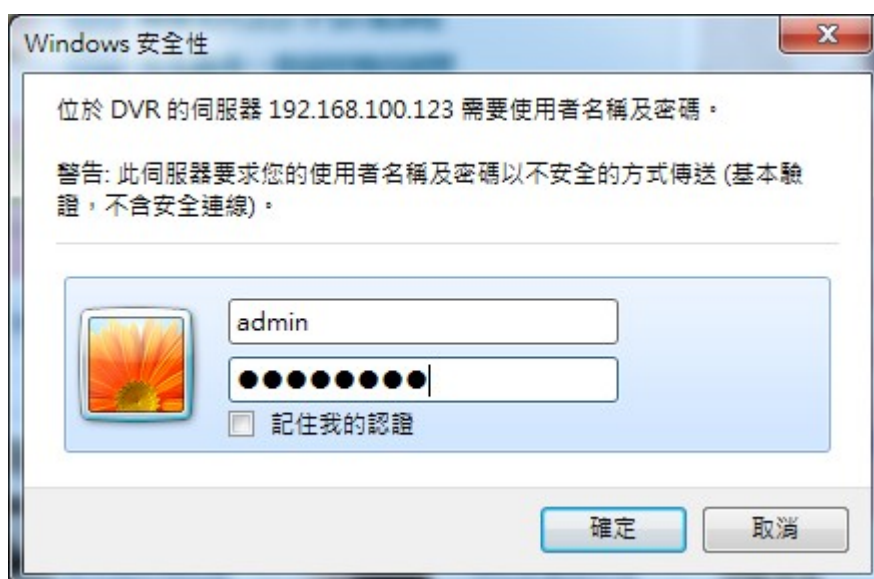


4-2 IE連線方式

步驟 1：開啟IE瀏覽器，在網址列輸入DVR之IP位址。實際的網址須依現場DVR設定方式決定。



步驟 2：出現對話視窗。請輸入使用者名稱及密碼。預設的系統管理員名稱為 admin，密碼為 123456。實際的使用者名稱及密碼須依現場DVR設定方式決定。

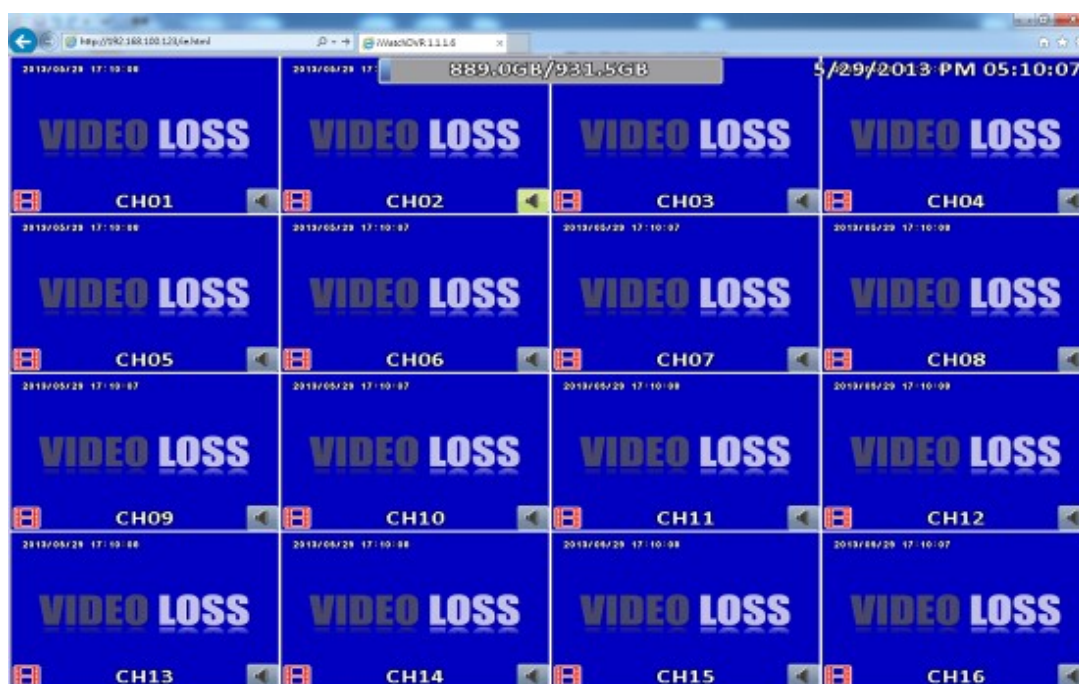


步驟 3：出現下載的視窗，請點擊” iWatchDVR for Internet Explorer 7/8/9/10”連結。



註1:首次使用IE連線時會出現安全性問題，請參考附錄III IE監看元件安裝方式說明

步驟 4：出現登入DVR畫面。預設為 4：3的監控操作畫面



4-3 應用軟體及IP連線需求說明

表4-3.1 最低系統需求說明

中央處理器(CPU)	Intel 雙核3.0G 或相同等級以上之處理器。
作業系統(OS)	Microsoft Windows 8、Windows 7、Windows Vista、Windows XP SP2(含)以上。
記憶體	至少4G以上。
顯示卡	須可支援在DirectX 9.0 (含以上)下正常運作*註1。
防毒軟體(防火牆)	IE及AP連線須開PORT80(依照DVR內設定之HTTP PORT而訂)
其他需求	須安裝DirectX 9.0含以上。

註1:

目前已知可支援DirectX 9.0運作之顯示卡為:

Nvidia: GeForce FX系列, GeForce 6系列, GeForce 7系列, GeForce 8系列, GeForce 9系列, GeForce 200系列等.

或參考 http://en.wikipedia.org/wiki/Comparison_of_Nvidia_graphics_processing_units

ATI: Radeon R300系列, Radeon R400系列, Radeon R500系列, Radeon R600系列, Radeon R700系列.

Radeon HD 3xxx IGP series, Mobility Radeon系列(9500以上), Mobility Radeon X系列,

Mobility Radeon HD系列, FireGL V系列等.

或參考 http://en.wikipedia.org/wiki/Comparison_of_ATI_graphics_processing_units

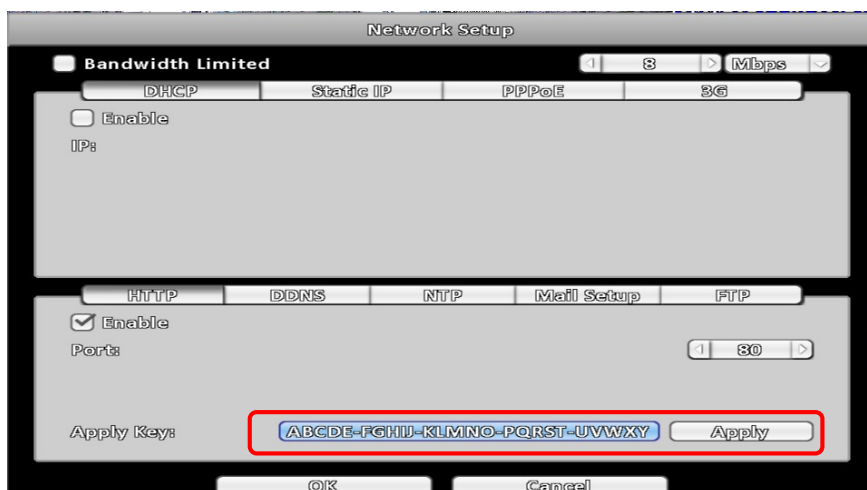
SiS: SiS 67X系列, SiS 77X系列等, 或參考 http://www.sis.com/support/support_compare.htm

Intel: 91X系列, 94X系列, 96X系列, G3X系列, G4X系列等, 或參考 http://en.wikipedia.org/wiki/Intel_GMA

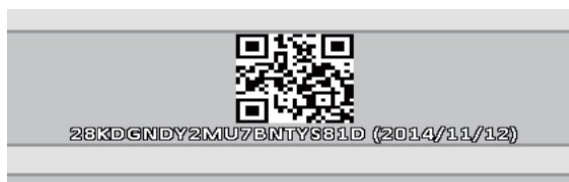
4-4 P2P 連線設定

設定說明

1. 進入 DVR 網路設定頁面
2. 輸入 P2P Apply Key 並按下儲值，選擇 OK 以儲存設定



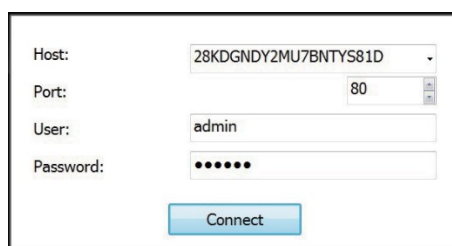
3. 進入系統資料，確認 P2P Code



Access Key

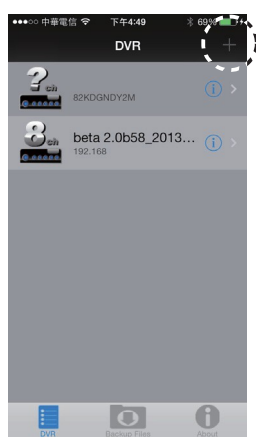
P2P 到期日

4. PC 上可使用 iwatchdvr 輸入 P2P Code 進行連線



Host: 28KDGNDY2MU7BNTYS81D
Port: 80
User: admin
Password: ●●●●●●
Connect

5. 手機請選擇新增裝置



iOS

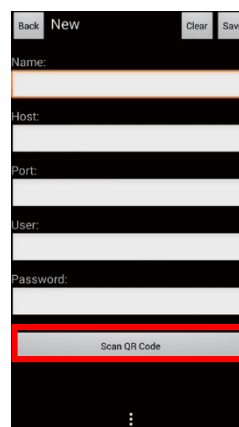


Android

6. 在 Host 欄位選擇 Scan QR Code



iOS



Android

7. 掃描畫面上 P2P Code



8. 輸入帳號,密碼後儲存即完成設定

